

Rapport Annuel

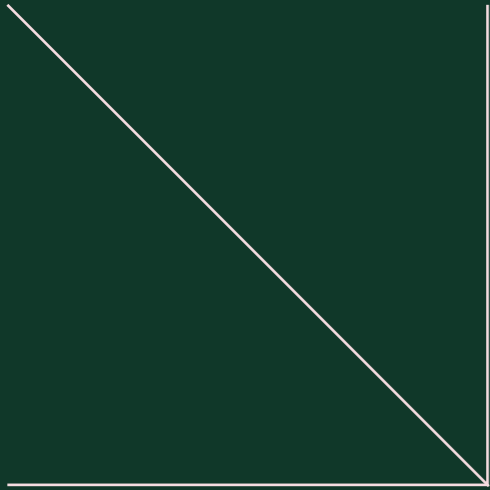


Sommaire

01	L'essentiel	P. 5
02	Impulser	P. 15
03	Concevoir	P. 21
04	Construire	P. 35
05	Développer	P. 45
06	Transformer	P. 51
07	Habiter	P. 59
08	Partager	P. 67
09	Les résultats	P. 75

L'essentiel

01



é d i t o 01

Partout dans le monde, l'architecture n'a de valeur que si elle est construite et habitée.

Parce qu'un projet ne trouve son sens que dans la vie qu'il accueille, dans les usages qu'il permet, dans le territoire avec lequel il dialogue ; chez Patriarche, nous concevons une architecture qui s'ancre dans le réel.

Une architecture qui ne cherche pas l'objet, mais l'usage, qui ne s'impose pas, mais s'ajuste, qui reconnaît la singularité des lieux, des cultures et des environnements.

Nous cherchons à ce que les bâtiments que nous imaginons nous survivent. Cette responsabilité nous engage à long terme : anticiper les usages de demain, préserver les ressources, concevoir sans obérer le futur. Cette conscience guide notre esthétique : sobre, éthique, capable.

En 2025, nos projets comme nos équipes ont traversé de nouveaux territoires et ont affirmé notre présence à l'international.

Être présents dans plusieurs territoires ne nous disperse pas : cela nous enrichit.

Chaque lieu nous transmet une langue : celle de ses matériaux, de ses paysages, de ses enjeux. Chaque contexte élargit notre regard, nourrit notre pratique, transforme nos convictions.

À travers le monde, les usages évoluent, les attentes se transforment, les environnements nous appellent à l'écoute. Nous répondons avec attention, avec exigence, avec respect, pour créer des lieux justes, nécessaires, durables.

En 2025, nous avons poursuivi cette trajectoire : bâtir des projets à impact, dotés d'une grande capacité fonctionnelle, ancrés dans les territoires, ouverts au monde.

Cette conviction ne connaît pas de frontières : l'architecture n'advient vraiment qu'au moment où elle devient un lieu habité.

Architecture augmentée

Dans un monde en constante mutation, l'architecture seule ne suffit plus :

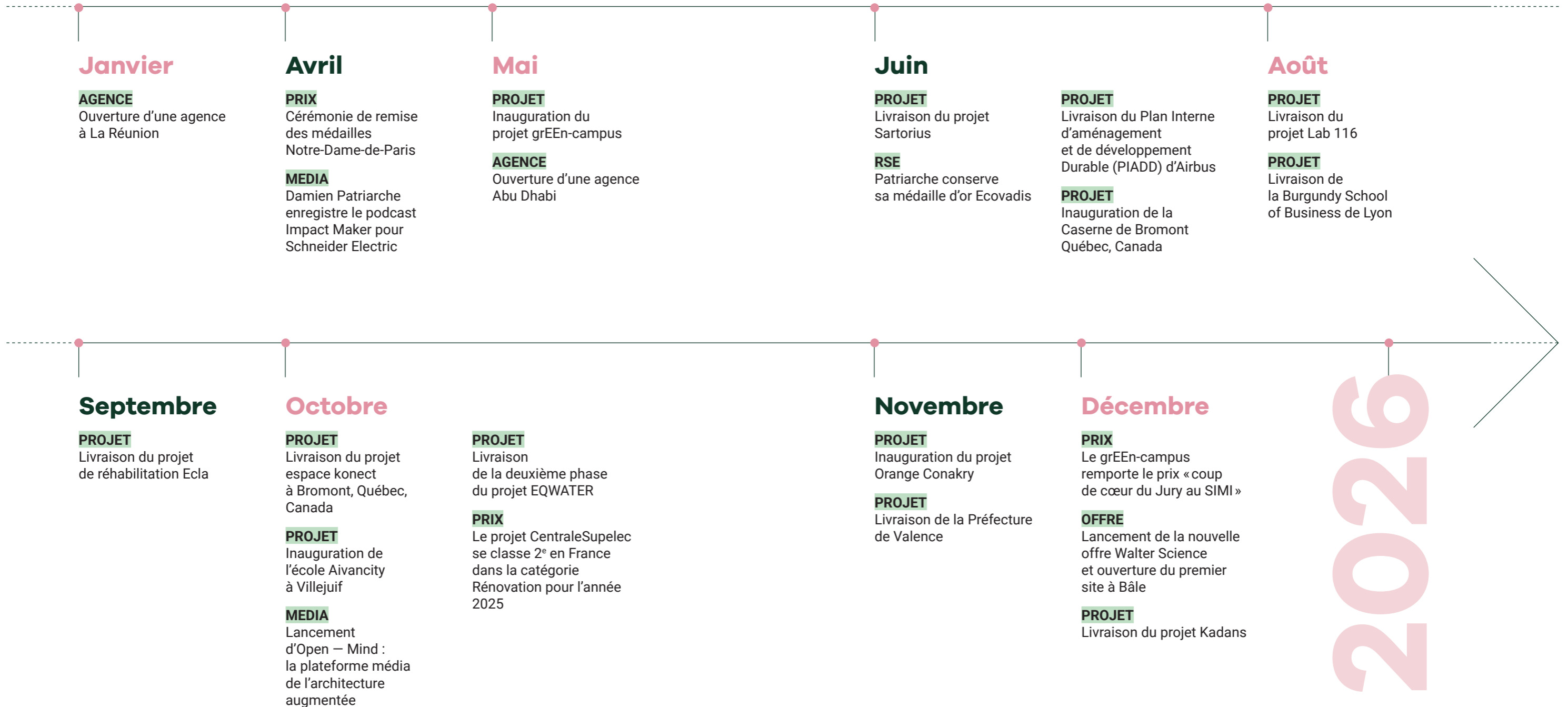
la complexité croissante des enjeux exige une approche collective, capable de mobiliser des compétences multiples pour apporter des réponses pertinentes et ayant un impact positif sur nos sociétés. L'architecture augmentée constitue notre manière de faire face à ces enjeux : cette plateforme pluridisciplinaire réunit notamment architectes, ingénieurs, urbanistes, paysagistes, architectes d'intérieur, graphistes, opérateurs immobiliers et experts des services aux entreprises, afin de mobiliser l'ensemble des connaissances techniques nécessaires à la conception.

Elle s'incarne dans un écosystème cohérent aux métiers complémentaires, présent sur toute la chaîne de valeur d'un projet et représenté par nos différentes entités :

Patriarche pour l'architecture, l'ingénierie et le design ; Bart pour la maîtrise d'ouvrage ; Autumn et Myah comme contractants généraux (respectivement construction et aménagement intérieur) et Walter pour l'exploitation, les services et l'animation des espaces.

Dans ce modèle opératoire agile, chaque compétence peut être activée selon les besoins spécifiques d'un projet afin de mobiliser la bonne expertise au moment opportun. Conçue comme une plateforme ouverte, cette organisation peut être enrichie par des partenariats avec une diversité d'acteurs de l'immobilier, de l'architecture ou de l'aménagement. Elle garantit une réponse précise, adaptée et continue, de la conception à l'exploitation, et porte une manière renouvelée, plus collective et plus souple, de penser et de pratiquer l'architecture (augmentée).

Timeline 2025



Chiffres clés
2025

13 agences
à travers
le monde

50%
de projets en
réhabilitation

500
collaborateurs

27
nationalités

Nous avons
travaillé dans **11** pays

46%
de femmes

54%
d'hommes

100
compétences

+345 000 m²
de projets livrés

46
concours gagnés

42
projets livrés

2^e agence du Classement des agences
d'architecture en France

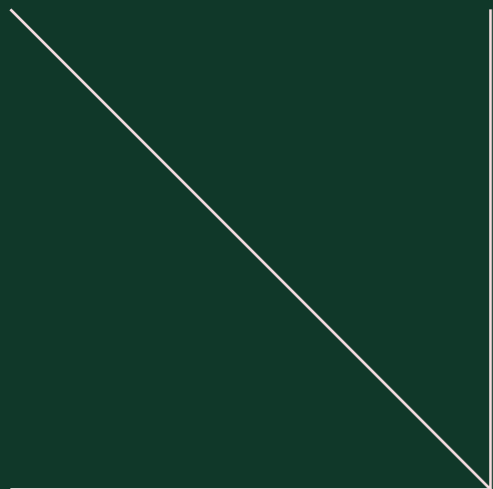
172,1 M€ CA global de
l'entreprise

1 716,9 tCO₂e (émissions totales GES) soit - 20%
(-432 tCO₂e) par rapport à 2024

Organigramme

Skateboard





Impulser

02

À l'origine d'un projet, il y a un élan fondateur.

Un mouvement premier qui précède la forme, le dessin ou la matière. Impulser, c'est ce moment où tout commence :

lorsque l'on capte les signaux faibles d'un territoire, que l'on identifie un besoin émergent, que l'on devine le potentiel d'un site, d'un quartier, d'un écosystème.

C'est l'instant où l'on décide d'ouvrir de nouvelles voies, de créer les conditions d'un futur possible.

Au sein de Patriarache, cet élan fondateur prend corps avec Bart, notre entité de maîtrise d'ouvrage.

Bart est le catalyseur qui transforme une vision en projet. Il initie, active, fédère et sécurise. Il impulse ce qui deviendra demain un lieu construit, habité, utile.



01



Impulser un engagement auprès des territoires

C'est commencer par s'engager. Bart avance aux côtés des territoires avant même qu'un projet ne prenne forme : en comprenant leurs dynamiques, en identifiant les opportunités, en créant une relation de confiance fondée sur la transparence juridique, économique et opérationnelle.

Cette posture s'inscrit dans le temps long : accompagner des mutations, soutenir des stratégies locales, contribuer au développement d'écosystèmes qui font grandir les territoires.

Bart assume une part de risque, parce qu'impulser, c'est reconnaître un besoin émergent, déceler le potentiel d'un site, faire émerger des visions partagées avec les partenaires publics et privés.

Cas d'usage : SULLY Santenov, un projet né d'une vision territoriale partagée

Le projet SULLY Santenov est né d'un engagement auprès de Dijon Métropole et de l'association Santenov Dijon Bourgogne, qui portaient l'ambition de créer un campus de santé fédérateur, capable de structurer et d'accélérer l'écosystème local.

Bart s'est positionné dès les premières phases de réflexion, en contribuant à définir les besoins du territoire, à consolider une vision commune et à transformer cette intention en un projet crédible.

02



Impulser des montages innovants et sécurisés

C'est lui donner les fondations nécessaires pour exister. Pour ce faire, Bart conçoit des montages juridiques, financiers et opérationnels souples, réactifs et adaptés à des contextes variés.

À travers les outils (baux flexibles, montages hybrides, foncières thématiques, contrats de performance), des modes de gouvernance ouverts et une bonne traçabilité de la performance, Bart propose des solutions sur-mesure qui dépassent les modèles standards.

Elles reposent sur une architecture juridique rigoureuse pour stabiliser le projet et limiter les risques : protection des capitaux engagés, conformité réglementaire, transparence des engagements.

Un montage partenarial, ambitieux, maîtrisé et évolutif

Le bâtiment SULLY Santenov, co-promu avec Léon Grosse Immobilier, est une opération complexe regroupant des acteurs publics, des investisseurs, des partenaires industriels, des établissements bancaires et des institutions académiques.

Le projet a été porté par la société dédiée dédiée Santenov SULLY 4A, réunissant Bart, Batifranc, la Banque des Territoires, D3B et Actif'Invest, une configuration permettant de sécuriser le financement, la gouvernance et les risques à long terme.

Ce montage privé, mis en œuvre en partenariat avec Dijon Métropole et Santenov Dijon Bourgogne, se traduit également par une collaboration partagée, capable d'intégrer l'évolution du programme.

03

Impulser des projets reprogrammables et adaptables

C'est aussi penser au-delà des usages d'aujourd'hui. Les projets initiés par Bart sont conçus comme de véritables plateformes évolutives : capables d'accueillir plusieurs fonctions, de s'adapter dans le temps et de répondre à des modes de vie, d'apprentissage ou de travail en constante mutation.

Grâce à des dispositifs programmables et transformables, Bart peut faire évoluer l'affectation, les surfaces, les temporalités et les modes de financement sans remettre en cause la structure initiale. Cette approche garantit des projets réellement réversibles, conçus pour continuer à se transformer bien après leur livraison.



Un bâtiment ultracapable, pensé pour évoluer dans la durée

Pensé comme un tiers-lieu hybride, SULLY Santenov accueille une mixité exceptionnelle d'usages : enseignement supérieur, laboratoires L1 à L3, plateformes technologiques, bureaux flexibles, coworking scientifique, restaurant, espaces événementiels et Plug&Work.

Ses grands plateaux modulaires, ses laboratoires « lab-ready », ses circulations pensées pour accueillir simultanément différents types d'usages, ainsi que ses espaces scénographiables permettent au site d'évoluer au rythme des innovations, des formations et des programmes scientifiques et des entreprises s'y installent.

SULLY Santenov est conçu comme un outil vivant : un bâtiment qui structure aujourd'hui l'écosystème de santé, tout en restant capable de répondre aux besoins de demain.



04

Impulser un immobilier responsable

C'est s'inscrire dans une logique durable. Bart promeut un immobilier bas carbone, attentif au bien-être des usagers et pensé pour durer. Chaque projet vise à minimiser son impact, à optimiser ses performances, à intégrer des matériaux vertueux et à favoriser une gestion énergétique responsable.

Cette approche nécessite un engagement tout au long du cycle de vie des projets, de la conception à l'exploitation.

Cette ambition s'inscrit dans le modèle de l'architecture augmentée : l'expertise architecturale et technique de Patriarche, associée au savoir-faire opérationnel de son entité Walter, en charge de la maintenance énergétique, de l'exploitation, des services et de l'animation des espaces.



Un projet bas carbone exemplaire, engagé sur la performance durable

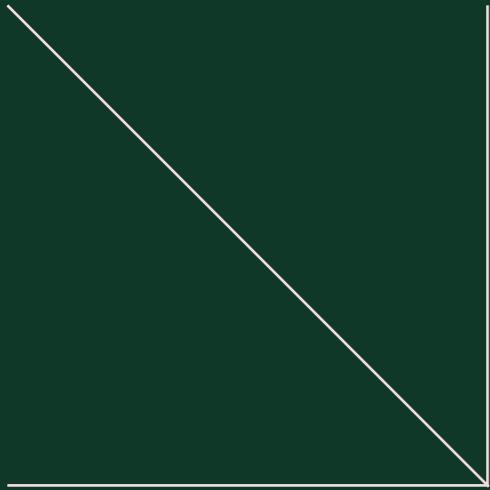
Le projet affiche une forte ambition environnementale, avec les objectifs BBKA Performance, BREEAM Very Good et la labellisation R2S. Conçu par Patriarche, il associe une structure en béton bas carbone, des façades à ossature bois, des façades végétalisées, des protections solaires bioclimatiques et des panneaux photovoltaïques, traduisant une conception durable et sobre sur le long terme.

Ventilation adaptée aux usages, lumière naturelle optimisée et dispositifs de régulation thermique font de SULLY Santenov un bâtiment responsable, garantissant confort, qualité d'air et performance énergétique.



Concevoir

03





Cette plateforme multi-métiers constitue un levier stratégique pour nos clients.

Elle garantit une vision élargie et une maîtrise accrue, du tout premier scénario jusqu'à l'exploitation du bâtiment ;

Elle fluidifie les processus et renforce la cohérence architecturale, technique et économique ;

Elle permet d'anticiper les risques, d'optimiser les performances et de créer des lieux réellement pensés pour leurs usagers, leur territoire et leur avenir ;

Elle répond avec précision et agilité aux enjeux contemporains : sobriété carbone, réversibilité, intensité d'usage, qualité de vie, attractivité, résilience, innovation.

Au cœur de cette démarche collective, trois piliers de conception guident nos six studios dans chacun de nos projets.

Le design

une esthétique éthique pour une architecture sensible, lisible et expressive.

L'usage

pour concevoir des espaces habités, fonctionnels, ancrés dans la réalité des pratiques, dans la diversité des besoins et dans les évolutions sociales et professionnelles.

L'environnement

pour inscrire chaque projet dans une trajectoire durable, en réduisant son empreinte, en optimisant ses performances et en valorisant les ressources naturelles et locales.

Concevoir demande d'appréhender la complexité croissante des projets et des territoires.

Il s'agit d'orchestrer un ensemble de compétences qui permettent de comprendre, transformer et anticiper des enjeux pluriels.

C'est cette conviction qui fonde notre modèle d'architecture augmentée.

Nous avons construit au fil des années une plateforme pluridisciplinaire unique, réunissant de nombreuses compétences : architecture, urbanisme, programmation, ingénieries, paysage, design d'intérieur, économie, environnement, ergonomie, BIM, narration, signalétique, réalisation, exploitation...

Cette diversité est un écosystème intégré, capable de faire dialoguer des expertises complémentaires pour imaginer, fiabiliser et mettre en œuvre des projets complexes, innovants et responsables.

Notre présence internationale, au cœur de cultures, de climats, d'usages et de contextes économiques différents, enrichit continuellement notre regard. Elle nourrit l'intelligence collective, stimule la créativité et nous permet d'aborder chaque projet avec une compréhension fine des spécificités locales, tout en portant une vision globale.



Ces trois piliers, nourris par la richesse de nos métiers et la force de notre intelligence collective, nous permettent de proposer des projets à impact, utiles, responsables et désirables.

Les compétences

Architecture : concevoir et orchestrer des projets ancrés dans leur contexte, durables et évolutifs, en mettant le design, l'usage et l'environnement au cœur de chaque décision.

Architecture d'intérieur : concevoir des espaces intérieurs fonctionnels, esthétiques et sensibles, pensés pour les usages et l'expérience des utilisateurs tout en révélant l'identité du lieu.

BIM : structurer et coordonner le projet autour d'une maquette numérique collaborative pour fiabiliser la conception, optimiser les coûts et faciliter l'exploitation du bâtiment.

Clean concept : concevoir des laboratoires et salles propres hautement techniques, sûrs et évolutifs grâce à une ingénierie intégrée et une expertise scientifique capable de répondre aux exigences les plus strictes.

Communication : augmenter la visibilité des projets par des stratégies éditoriales et de communication qui portent leur vision et renforcent l'appropriation des lieux auprès de leurs publics.

Contractant général : garantir une exécution maîtrisée et intégrée, du gros œuvre à l'aménagement intérieur, en pilotant conception et travaux avec agilité, qualité et performance environnementale.

Design narratif : mettre en récit le projet pour nourrir sa conception, en révélant ses intentions sensibles, culturelles et contextuelles afin d'offrir un cadre d'interprétation qui accompagne et éclaire l'architecture.

Économie : assurer la maîtrise des coûts à chaque étape du projet en estimant, optimisant et sécurisant le budget grâce à une expertise technique, financière et opérationnelle.

Ergonomie : concevoir des environnements de travail sains, confortables et adaptés aux usages pour préserver la santé, soutenir la performance et améliorer le bien-être des utilisateurs.

Exploitation maintenance : garantir la performance, la continuité et la qualité des espaces dans la durée en pilotant l'ensemble des services d'exploitation, de maintenance technique et de facilitation au service du bien-être des usagers.

Graphisme : accompagner le déploiement d'un projet avec une identité graphique singulière, des supports sur-mesure qui valorisent le projet.

Ingénierie CVC : concevoir et coordonner des systèmes de chauffage, ventilation et climatisation performants et sûrs, adaptés aux environnements courants comme aux sites techniques les plus exigeants.

Ingénierie électricité : concevoir et coordonner des installations électriques performantes et intégrées (courants forts, faibles, éclairage et sûreté) pour garantir sécurité, efficacité et cohérence architecturale.

Ingénierie QEB : concevoir des bâtiments sobres et durables grâce à une ingénierie environnementale multicritère visant la réduction du carbone, l'optimisation des performances, la prise en compte du cycle de vie et un accompagnement aux certifications et aux labels.

Ingénierie structure : concevoir, dimensionner et fiabiliser des structures en bois, béton, métal ou mixtes, pour garantir la stabilité, la sécurité et la cohérence constructive de chaque projet.

Ingénierie thermique : optimiser la performance énergétique des bâtiments grâce à l'analyse fine de la physique du bâti et à des simulations thermiques avancées pour concevoir des ouvrages sobres, confortables et conformes aux exigences réglementaires.

Maquettes : donner forme au projet grâce à des maquettes conçues comme outils immersifs et évolutifs, permettant de comprendre, tester et révéler l'architecture à toutes les échelles.

Maîtrise d'ouvrage : porter des projets immobiliers responsables et évolutifs, en engageant le risque et en orchestrant des montages agiles pour développer des lieux durables, innovants et ancrés dans les territoires.

Mobilier : sélectionner et intégrer un mobilier ergonomique, durable et cohérent avec l'identité du lieu pour optimiser les usages et compléter l'architecture.

Paysage : composer des espaces extérieurs vivants qui valorisent le milieu naturel, améliorent le quotidien et renforcent l'identité des lieux.

Préfiguration : anticiper les transformations des territoires en analysant, testant et projetant des scénarios prospectifs pour éclairer et orienter la stratégie des projets dès l'amont.

Programmation : définir et structurer les besoins des usagers pour établir la feuille de route du projet et garantir un cahier des charges clair, partagé et opérationnel.

RSE : intégrer la responsabilité environnementale, sociale et éthique à chaque étape des projets pour concevoir des lieux durables, inclusifs et à impact positif.

Schéma directeur immobilier : définir et piloter une trajectoire immobilière à moyen-long terme en structurant les besoins, en priorisant les actions et en construisant une feuille de route partagée pour aligner patrimoine, usages et stratégie.

Signalétique : harmoniser les espaces en créant des parcours et systèmes d'orientation adaptés aux usages, alliant contextualisation, identité graphique et expérience utilisateur.

Space planning : organiser et optimiser les espaces de travail pour offrir des aménagements fluides, fonctionnels et adaptés aux usages présents et futurs.

Travaux : piloter et sécuriser la réalisation des chantiers en coordonnant intervenants, moyens et exigences pour garantir une mise en œuvre maîtrisée, qualitative et respectueuse de l'environnement.

Urbanisme : imaginer et organiser l'évolution des villes et des territoires pour créer des environnements fonctionnels, inclusifs et durables.



2

3

Livré en juin 2025, le campus Sartorius d'Aubagne transforme une ancienne friche industrielle en un site biotechnologique de 65 000 m², conçu pour accompagner la croissance de l'entreprise, moderniser ses outils de production et répondre à l'évolution des usages ainsi qu'aux exigences réglementaires du secteur.

Organisé en trois entités fonctionnelles, le projet associe des zones de production en salles propres (ISO 7), un entrepôt logistique automatisé et de nouveaux espaces de bureaux, réunis au sein d'un ensemble cohérent venant compléter les infrastructures existantes.

Le bâtiment P17, reconnaissable à son volume vitré à double peau, constitue l'emblème du projet.

Le campus est porté par une forte ambition environnementale : matériaux durables, certifications HQE Bâtiment Durable et BiodiverCity, ainsi que 2 200 panneaux photovoltaïques.

Il conjugue expertise technique et intégration paysagère pour offrir un environnement de travail agréable, stimulant et performant.

Compétences : architecture, architecture d'intérieur, ingénierie TCE, QEB, économie, BIM, urbanisme, paysage, préfiguration.



Sartorius - Aubagne (FR) - © Romuald Nicolas

Inauguré en juillet 2025, le grEEn-campus de Stellantis à Poissy transforme un site industriel historique de 15,5 hectares en un campus mixte de 72 000 m² combinant bureaux, R&D et activités industrielles, conçu pour anticiper les nouveaux usages du travail et accompagner les transitions énergétiques et industrielles du groupe.

Le projet repose sur une stratégie de réhabilitation vertueuse, incluant notamment la reconversion du bâtiment B5 et une réduction de l'emprise bâtie, permettant la restitution de 20 000 m² de pleine terre.

Le choix d'une architecture horizontale, structurée autour d'atriums et reliée par des rues couvertes, favorise naturellement les interactions et les rencontres. Au cœur du grEEn-campus, Cassiopeia constitue le véritable centre névralgique du site, conçu comme une place de village.

Pensé pour accueillir jusqu'à 8 200 collaborateurs, le campus atteint de hautes performances environnementales grâce à une architecture bioclimatique, des façades en bois, l'usage de béton bas carbone, un recours massif à la construction hors site et une production d'énergie solaire visant la neutralité carbone en exploitation.

« Prix coup de cœur du jury » lors du SIMI 2025.

Compétences : architecture, architecture d'intérieur, space planning, ingénierie TCE, QEB, économie, BIM, urbanisme, paysage, signalétique, graphisme.



grEEn-campus - Poissy (FR) - © Pétion Média

Lauréat du concours en 2024, Patriarche accompagne la modernisation et la préservation de la Biosphère de Montréal, icône architecturale héritée de l'Expo 67. Mené en partenariat avec la Ville de Montréal et Environnement Canada, le projet entre en phase opérationnelle en 2025.

L'intervention porte sur plusieurs aspects clés : la réhabilitation des toitures et des plateformes métalliques d'origine, l'ajout d'un bloc sanitaire au belvédère, ainsi que la transformation des espaces muséaux, dans le respect de l'architecture visionnaire de Buckminster Fuller.

L'ambition globale est de prolonger la mission environnementale du musée en enrichissant l'expérience des visiteurs et en intégrant des interventions contemporaines qui réinterprètent le projet initial, tout en garantissant la pérennité du site.

Compétences : architecture.



Biosphère - Montréal (CA) - © Joseph Walker

Situé au cœur de la zone d'innovation Technum Québec, l'espace konect est le premier bâtiment d'un écosystème dédié aux technologies numériques.

Conçu comme un geste fondateur sur un site naturel encore vierge, il associe innovation, biophilie et qualité de vie au travail pour accueillir jusqu'à 25 jeunes entreprises en haute technologie.

Le bâtiment livré en octobre 2025 est ancré dans le paysage grâce à une requalification végétale d'envergure : plus de 3 000 végétaux plantés, un étang structurant, des cheminements et espaces de pause. Le projet met en scène un dialogue étroit entre architecture, nature et performance.

Ce bâtiment de 2 367 m², commandé par la SODEB, pose les bases d'un campus évolutif où la technologie s'inscrit dans un cadre apaisant, stimulant la créativité et les échanges.

Compétences : architecture, architecture d'intérieur.



espace konect - Bromont (CA) - © Maxime Brouillet

Suite à l'incendie de 2019, Patriarche intègre l'équipe de maîtrise d'œuvre dirigée par les architectes en chef des monuments historiques pour accompagner la reconstruction à l'identique de la cathédrale.



Notre-Dame de Paris (FR) - © Nicolas Grosmond

Après la réouverture des portes en 2024, la mission se prolonge en 2025 avec de nouveaux volets d'études et de pilotage. L'agence poursuit son rôle d'organisation et de logistique du chantier, un défi majeur au cœur de l'Île de la Cité : conception et pilotage des installations de chantier, coordination des entreprises, gestion des flux, de la base vie, des réseaux et de l'acheminement des matériaux dans un site patrimonial particulièrement contraint.

À ces missions s'ajoute en 2025 une mission de base complète portant sur les installations de chantier, les travaux du chevet et l'enfouissement des équipements techniques, ainsi qu'une mission d'études dédiée à la sacristie et au presbytère. Cette mobilisation sur-mesure, engagée dès les phases de sécurisation et prolongée bien au-delà de la réouverture, contribue à rendre possible l'avancement d'un chantier exceptionnel, emblématique d'un savoir-faire collectif et d'une exigence patrimoniale unique.

Compétences : direction de travaux des lots d'installations de chantier.

Implanté au cœur du centre directionnel de Koloma à Conakry, le nouveau siège d'Orange Guinée est un bâtiment de 18 000 m² conçu pour devenir un repère urbain et un outil de transformation interne pour l'opérateur télécom. Organisé en deux ailes reliées par un volume central et un réseau de passerelles, le projet offre des plateaux de bureaux entièrement flexibles, complétés par un hall d'accueil, une salle de conférence, un restaurant d'entreprise et des espaces de bien-être.

Pensé pour les conditions tropicales, l'édifice privilégie une architecture bioclimatique et un traitement paysager généreux, où patios ombragés, végétation et circulations extérieures favorisent confort, fraîcheur et convivialité.

Patriarche a eu le plaisir de célébrer l'inauguration du bâtiment en novembre 2025.

Compétences : architecture, économie, QEB, signalétique, paysage, maquettes.



Orange Conakry - Guinée (AF) - © Patriarche



Maison de Répit - Boulogne-Billancourt (FR) - Patriarche

Attribué en 2025, à la suite d'une première collaboration réussie sur la Maison de Répit de Tassin-la-Demi-Lune, le projet de Boulogne-Billancourt transforme un site fortement urbanisé en un environnement apaisé dédié au bien-être des patients et de leurs aidants. Il associe la rénovation et l'extension d'un bâtiment existant à la création d'un vaste jardin paysager, offrant lumière, ouverture et convivialité.

Conçu comme un lieu de vie plutôt que comme un établissement hospitalier, le projet architectural privilégie la simplicité, la qualité d'usage et des espaces lumineux et modulables, comprenant 30 chambres et 4 appartements.

Le projet repose sur de forts principes environnementaux, intégrant des matériaux biosourcés, une ventilation naturelle, un confort d'été optimisé et des panneaux photovoltaïques.

Compétences : architecture, architecture d'intérieur, paysage, QEB, BIM, design narratif, maquettes.

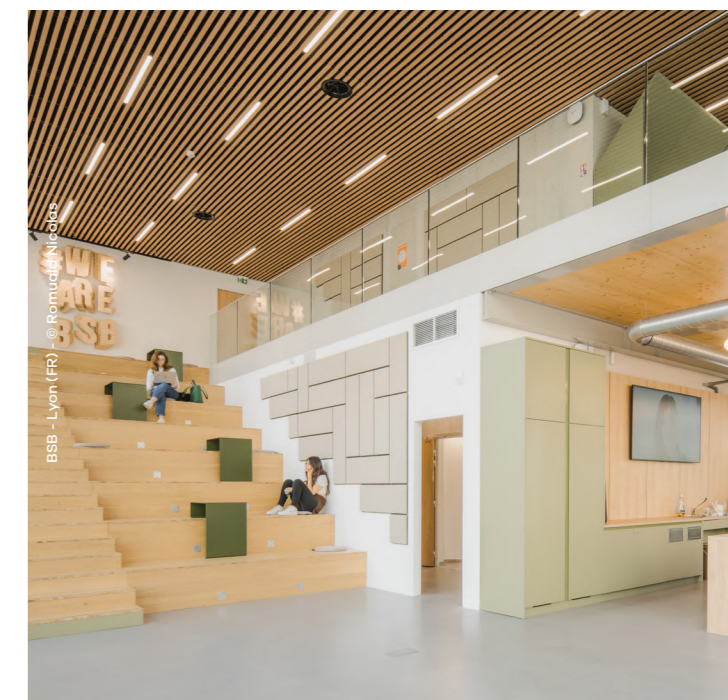
Le nouveau campus lyonnais de la Burgundy School of Business propose 8 233 m² d'espaces d'apprentissage pour offrir une expérience étudiante flexible, accueillante et créative.

L'aménagement intérieur réunit une grande diversité de typologies (agora, auditorium, bulles phoniques, salles collaboratives et créatives, incubateur, cafés, patios, terrasses) organisées autour d'une rue centrale animée de microarchitectures dédiées au travail individuel ou collectif.

Pensé pour refléter les valeurs de l'école, il transforme chaque lieu, des circulations au hall, en espace d'expression, de rencontre et d'apprentissage informel, adapté aux nouvelles manières d'étudier et à une forte intensité d'usage.

Livré en août 2025, le campus lyonnais a inauguré sa première rentrée dans la foulée.

Compétences : architecture d'intérieur, design narratif, space-planning, signalétique, mobilier



BSB - Lyon (FR) - © Romuald Nizolas

Le tribunal de grande instance de Nanterre, œuvre emblématique d'André Wogenscky construite dans les années 1970, fait l'objet d'une rénovation énergétique majeure destinée à prolonger sa durée de vie, améliorer le confort des usagers et répondre aux standards actuels.

L'intervention de Patriarche préserve l'esthétique originelle du bâtiment tout en remplaçant et optimisant les façades, l'isolation, les performances thermiques et les systèmes techniques, dans le cadre du programme France Relance.

Le projet transforme également le patio intérieur en un jardin paysager inspiré de Burrell Marx, visible depuis les bureaux et les circulations, afin d'apporter lumière, apaisement et qualité d'usage.

Livrée en avril 2025, l'opération a été menée en site occupé, garantissant la continuité du service public tout en inscrivant le tribunal dans une trajectoire durable pour les 20 prochaines années.

Compétences : architecture, ingénierie TCE, économie, QEB, BIM.



Tribunal de Grande Instance - Nanterre (FR) - © Nicolas Grosmond

Le projet porte sur la conception et la planification d'un bâtiment dédié à la production alimentaire ultra-frais, intégrant des chambres froides positives et négatives, ainsi que plusieurs ateliers de production de produits chauds et froids. Il inclut la coordination des interfaces techniques avec les machines et systèmes de production (CFC 3).

L'énergie utilisée pour les process de réfrigération et de cuisson est valorisée pour d'autres besoins du projet, avec un recours aux énergies renouvelables et une couverture maximale par le photovoltaïque.

Le bâtiment est conçu pour limiter les consommations énergétiques et le gaspillage alimentaire, tout en garantissant des exigences élevées en matière d'hygiène grâce à des critères stricts intégrés dès la planification. Les façades associent protections solaires et isolation thermique renforcée.

Compétences : préfiguration, architecture, BIM, économie, paysage.



Migros Industrie - Mouvry (CH) - © Patriarche

Premier établissement d'un concept appelé à se déployer internationalement, Knead Bakery prend place au cœur de l'Abu Dhabi Royal Equestrian Arts sur Jubail Island. Pensé comme un lieu de destination mêlant boulangerie artisanale et restaurant, le projet s'inspire de l'architecture des haciendas et de l'univers équestre pour créer des atmosphères chaleureuses et évolutives. Arches en plâtre, travertin, marbre, bois massif et palette méditerranéenne structurent un espace fluide qui accompagne les usages du matin au soir, tandis que les terrasses ouvrent naturellement le lieu sur le manège équestre. L'ensemble compose une identité forte et raffinée, conçue pour devenir la signature d'une marque en devenir.

Compétences : architecture d'intérieur, graphisme, maquettes, signalétique.



Knead Bakery - Abu Dhabi (UAE) - © Shuga Film

Plan Interne d'Aménagement et de Développement Durable (PIADD) du site industriel Airbus Helicopters

Nous avons accompagné Airbus Helicopters dans l'élaboration d'un schéma directeur stratégique à 15 ans pour structurer les orientations d'aménagement et garantir un développement durable et cohérent de ce site industriel de plus de 80 hectares.



PIADD Airbus Helicopters - Marignane (FR) - © Patriarche

Cette mission de préfiguration s'est articulée autour de trois piliers : analyse, vision, prescription.

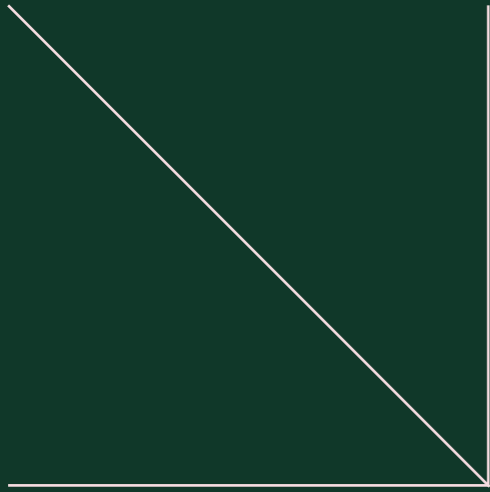
Notre approche globale s'est appuyée sur une vision à 360° intégrant préfiguration, QEB, VRD, paysage, graphisme, BIM et architecture d'intérieur.

Elle a été soutenue par une gouvernance transversale et pluridisciplinaire dès le lancement de chaque opération, par une matrice d'indicateurs standardisée complétant le cadre SBR pour piloter et évaluer les projets, ainsi que par des outils de suivi rigoureux (SIG 3D, indicateurs, tableaux) avec des responsabilités clairement définies.

Compétences : préfiguration, paysage, graphisme, architecture d'intérieur, BIM, QEB.

Construire

04



Chez Patriarche, nous portons la conviction que la construction n'est pas une étape secondaire : c'est un acte architectural à part entière, celui qui engage notre responsabilité la plus concrète.

Porter attention à l'architecture construite, c'est reconnaître que chaque projet s'incarne dans la matière, dans les gestes, dans le savoir-faire des bâtisseurs.

C'est affirmer que l'intention n'a de sens que si elle est transformée en un ouvrage juste, fidèle à la conception, et durable.

Chez Patriarche, la phase travaux, pensée dès la conception permet de garantir que ce qui a été imaginé, dessiné, débattu et optimisé prend forme avec la même exigence tout au long du projet. Pour être présents aux côtés de celles et ceux qui rendent possible ce passage du concept au réel. Pour défendre la qualité d'usage, de sécurité, de confort et de pérennité.

Construire, c'est faire alliance : alliance avec le terrain, avec les techniques, avec les entreprises, avec les personnes qui portent les projets sur leurs épaules et entre leurs mains. Sans elles, l'architecture n'existerait pas. Avec elles, elle devient un lieu.



Maîtrise d'œuvre d'exécution

En tant qu'architecte, la maîtrise d'œuvre d'exécution est la mission où nous veillons à ce que le projet soit construit tel qu'il a été conçu.

Présents aux côtés des équipes sur le terrain, nous garantissons la cohérence architecturale, la qualité d'exécution, le respect des usages et la sécurité du chantier. Interface entre les acteurs du projet, nous orchestrans une phase déterminante où se jouent précision, coordination et durabilité de l'ouvrage.

Notre plateforme d'architecture augmentée constitue un modèle solide pour relever des défis techniques complexes et assurer l'interface entre l'ensemble des intervenants.

CHU de Nantes : un chantier hospitalier d'envergure

Sur le Nouvel Hôpital du CHU de Nantes, nos équipes poursuivent la maîtrise d'œuvre d'exécution de la plus grande opération hospitalière en construction en Europe. Aux côtés d'ingénieurs, d'économistes, d'architectes spécialisés et d'un large groupement d'entreprises, Patriarche accompagne la maîtrise d'ouvrage jusqu'à la livraison de l'équipement, en garantissant rigueur technique, qualité architecturale et cohérence d'ensemble.

Cette présence continue sur site nourrit une relation de confiance avec les entreprises et permet d'intervenir comme force de proposition pour répondre aux exigences fonctionnelles, opérationnelles et réglementaires d'un hôpital exemplaire, centré sur les usages, le soin, la recherche et l'enseignement.

Plus de 700 personnes sont mobilisées quotidiennement sur le chantier, jusqu'à 1 200 au pic d'activité, fédérées autour d'une organisation collective structurée.

Notre-Dame de Paris : un site patrimonial exceptionnel

En parallèle, l'agence contribue à la restauration de Notre-Dame de Paris en assurant la direction de l'exécution des travaux d'installations de chantier.

Aux côtés de l'équipe de maîtrise d'œuvre menée par Philippe Villeneuve, architecte en chef des monuments historiques, Patriarche pilote l'organisation générale du chantier et la coordination logistique sur un site historique extrêmement contraint.

La mission couvre la conception d'installations spécifiques, la mise en place de la base de vie, la gestion des réseaux provisoires et des flux de matériaux.



Elle se poursuit aujourd'hui en phase post-réouverture, avec la gestion des installations de chantier liées aux travaux du chevet, aux opérations d'enfouissement des équipements techniques, ainsi qu'aux interventions menées sur la sacristie et le presbytère. Un engagement continu au service de la renaissance d'un monument majeur du patrimoine national.



De l'intention



à l'ouvrage

Construire avec nos entités intégrées : Autumn & Myah

Construire est un acte architectural pour lequel nous nous appuyons sur deux entités complémentaires, intégrées au sein de l'agence Patriarche : Autumn et Myah. Toutes deux sont nées d'un même constat : pour garantir une architecture fidèle, durable et habitée, il faut maîtriser la manière dont elle se construit et dont ses espaces s'incarnent.

Autumn agit sur l'ouvrage...

Autumn prend en charge l'ouvrage dans son ensemble : pilotage, coordination, gestion des risques, organisation de la chaîne constructive et accompagnement des décisions tout au long du chantier. Elle porte une attention constante à la sécurité, à la qualité architecturale, à la maîtrise technique et à la performance environnementale.

Sa culture de projet repose sur l'intelligence collective, la transparence et le dialogue, avec une expertise reconnue dans les environnements complexes : industriels, scientifiques, hospitaliers ou à haute exigence environnementale.

En 2025, les projets conduits par Autumn ont illustré un même engagement face à des situations de chantier exigeantes, notamment en site occupé. Les opérations France Rénov menées dans des établissements scolaires, comme l'école Val des Roses à Albertville ou le lycée Mounier à Châtenay-Malabry, ont demandé des phasages très précis afin de maintenir les activités tout en sécurisant les circulations et en s'adaptant à des structures hétérogènes, héritées des décennies 1950 à 1990.

Cette maîtrise du travail en milieu actif s'est retrouvée sur des projets de grande envergure, comme le démarrage du CHOR 2 à La Réunion, où la surélévation d'un bâtiment hospitalier en fonctionnement impose une planification exemplaire et des mesures de sécurité renforcées pour protéger équipes, patients et flux de soins.



gREEn-campus - Polisy (FR) - © Focus Kulture



Val des roses - Albertville (FR) - © Patriarche

Autumn intervient également sur des opérations industrielles à forte technicité, à l'image de la rénovation du bâtiment Test Cars pour Stellantis. La reconversion du site a combiné déconstruction partielle, conservation des charpentes existantes et ajustement des structures au millimètre pour intégrer des zones d'essais et de recharge spécifiques.

Enfin, sur le chantier de CentraleSupélec, l'année a été marquée par des phases structurantes de réalisation : charpente, verrière, clos-couvert.

Tout ceci dans un contexte logistique complexe intégrant réemploi de matériaux, gestion des flux, stockage et coordination de multiples corps d'état, autour d'un haut niveau d'exigence technique.



Centre Supélec - Gif-sur-Yvette (FR) - © Patriarche

... et Myah sur les espaces intérieurs

Myah est un contractant général spécialisé dans l'aménagement intérieur clé en main. De la conception à la livraison, elle prend en charge l'ensemble des étapes du projet : études, space-planning, planification, coordination des corps d'état, suivi de chantier, fourniture et pose du mobilier tertiaire et technique.

Sa méthodologie associe design, ingénierie et innovation pour créer des environnements flexibles, évolutifs et centrés sur les usages, dans des contextes variés : science, tertiaire, enseignement, industrie, hôtellerie.



Lab 116 - Villejuif (FR) - © Nicolas Grosmond

En 2025, les projets réalisés par Myah témoignent d'un savoir-faire particulier dans les environnements techniques et occupés.

Au sein du bâtiment LAB116 à Villejuif, pour le compte du bailleur Edmond de Rothschild, Myah a livré plusieurs aménagements preneurs d'espaces scientifiques nécessitant un haut niveau d'expertise. En lien étroit avec le pôle clean concept de Patriarche, elle a assuré la conception et la réalisation des installations techniques (CVC, fluides spéciaux, GTB, chambres froides, salles blanches), l'aménagement intérieur

ainsi que le mobilier de laboratoire et tertiaire, afin de livrer des espaces sur-mesure, immédiatement opérationnels, dans des délais contraints.

Dans le champ de l'enseignement supérieur, Myah a également piloté l'aménagement intérieur du nouveau campus d'Aivancity à Villejuif (1 900 m²), combinant salles modulables, mobilier flexible, espaces collaboratifs, équipements audiovisuels avancés et une arena dédiée aux conférences et à l'interactivité.

Le projet a été mené en coordination étroite avec les équipes design et signalétique pour livrer un environnement complet, prêt à l'usage, favorisant les nouvelles méthodes d'apprentissage.

Myah est par ailleurs intervenue sur plusieurs opérations tertiaires en site occupé à fort enjeu institutionnel, notamment pour DEKA Investment au sein du bâtiment Eqwater à Issy-les-Moulineaux, accueillant des entités publiques stratégiques, ainsi que pour la rénovation complète du siège de la Haute Autorité de Santé à Saint-Denis.

Ces projets ont mobilisé des organisations de chantier particulièrement fines afin de transformer les espaces, améliorer le confort et la performance technique, tout en garantissant la continuité d'activité. Ils ont permis de repenser les environnements de travail — ergonomie, qualité acoustique, collaboration — en tenant compte des contraintes du bâti existant et des usages quotidiens.



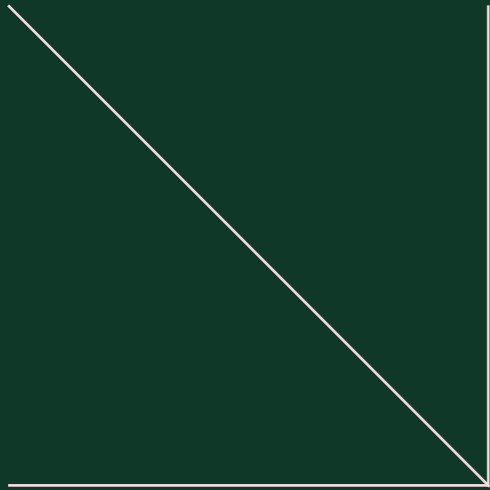
Aivancity - Villejuif (FR) - © Nicolas Grosmond



Aivancity - Villejuif (FR) - © Nicolas Grosmond

Developper

05



Patriarche est présente dans 5 pays, au sein de 13 agences implantées au cœur des territoires au sein desquels elle travaille.

Cette présence internationale ne s'est pas construite par expansion théorique, mais au fil des projets, des coopérations et des partenariats locaux.

L'année 2025 a été marquée par l'ouverture d'agences à La Réunion, à Abu Dhabi, au Maroc et le développement de bureaux de liaison en Afrique.

À chaque nouvelle implantation, nous faisons le choix d'un ancrage réel : comprendre les pratiques, collaborer avec les acteurs locaux, partager les savoir-faire et développer des réponses adaptées aux spécificités de chaque lieu.

Nous sommes une agence internationale, mais notre approche reste fondamentalement locale et contextuelle. Cette posture nous permet d'accompagner durablement les territoires, quels que soient leur échelle, leur culture, leurs ressources ou leurs attentes.

Cette dynamique, s'appuyant sur notre modèle d'architecture augmentée induit une grande agilité et nous permet d'adresser des grands secteurs en croissance à l'échelle mondiale, qu'ils soient thématiques (technologies, santé, laboratoires, défense, enseignement supérieur...) ou géographiques (Afrique, Moyen-Orient, Amérique, Europe).

C'est cette double logique, rayonnement global, implantation locale, qui nous permet aujourd'hui d'intervenir sur des marchés variés et en transformation, et de répondre avec précision aux défis contemporains partout dans le monde.



● Défense & aéronautique

Patriarche élabore des environnements militaires opérationnels et résilients, adaptés aux exigences techniques, logistiques et sécuritaires des forces armées. Notre approche associe rigueur fonctionnelle, maîtrise des flux et sobriété architecturale pour offrir des environnements fiables, évolutifs, parfaitement alignés sur les usages des unités. Nous intégrons également une véritable logique de campus, combinant vie quotidienne, enseignement et attractivité des talents, pour créer des lieux à la fois performants, mais aussi accueillants et vecteurs de cohésion.

● Technologies (IA)

Patriarche conçoit des infrastructures de pointe pour supercalculateurs, data centers et écosystèmes IA, en intégrant les plus hautes exigences techniques et énergétiques. Notre approche associe souveraineté technologique et durabilité pour créer des lieux résilients, évolutifs et stratégiques pour les acteurs du numérique. Nous concevons des campus IA attractifs en étroite collaboration avec les territoires.

● Santé

Patriarche développe des architectures de soin centrées sur l'humain, conciliant qualité des parcours, apaisement des espaces et performance médicale. Nos projets favorisent des environnements thérapeutiques, flexibles et durables, où patients, aidants et soignants retrouvent confort, orientation intuitive et bien-être.

● Enseignement supérieur

Patriarche imagine des campus et des écoles comme des lieux vivants, ouverts et hybrides, qui favorisent l'apprentissage actif, la transversalité des usages et le bien-être des étudiants. Ils offrent une grande flexibilité spatiale, des outils numériques intégrés et des environnements pédagogiques adaptés aux nouvelles formes d'enseignement et de collaboration.

● Réhabilitation & changements d'usages

Patriarche réhabilite les bâtiments en valorisant l'existant pour en améliorer les performances, l'usage et la durabilité. Nos interventions, qu'il s'agisse de rénovation, de restauration ou de restructuration, privilégient la conservation des ressources, l'optimisation énergétique, la flexibilité et le réemploi. Nous accompagnons l'évolution des espaces de bureaux en repensant leurs aménagements et leurs usages, afin de les adapter aux nouveaux modes de travail et prolonger la vie des bâtiments.

● Industrie, R&D & laboratoires

Patriarche conçoit des environnements industriels, scientifiques et technologiques de haute précision, flexibles et évolutifs, capables d'accompagner l'ensemble de la chaîne de valeur – de la recherche à la production. Grâce à une compréhension fine des process, des flux et des exigences réglementaires, nous développons des espaces adaptés aux mutations rapides des activités : usines, plateformes d'innovation, laboratoires, ateliers ou campus hybrides mêlant production, R&D et tertiaire. Nos projets intègrent les enjeux contemporains de l'industrie (performance environnementale, décarbonation, digitalisation et attractivité) tout en favorisant la collaboration entre les acteurs et l'ancrage territorial. En conjuguant flexibilité, réversibilité et innovation, nous créons des écosystèmes durables, capables d'évoluer dans le temps et de soutenir la transformation des entreprises.

● Hôtellerie & restauration

Patriarche conçoit des hôtels qui offrent une véritable expérience de lieu : des architectures ancrées dans leur territoire, façonnées par l'identité culturelle, paysagère ou historique du site. Notre approche vise à créer des atmosphères uniques, dans des espaces qui mêlent hébergement, travail, détente et rencontres.

● Tertiaire

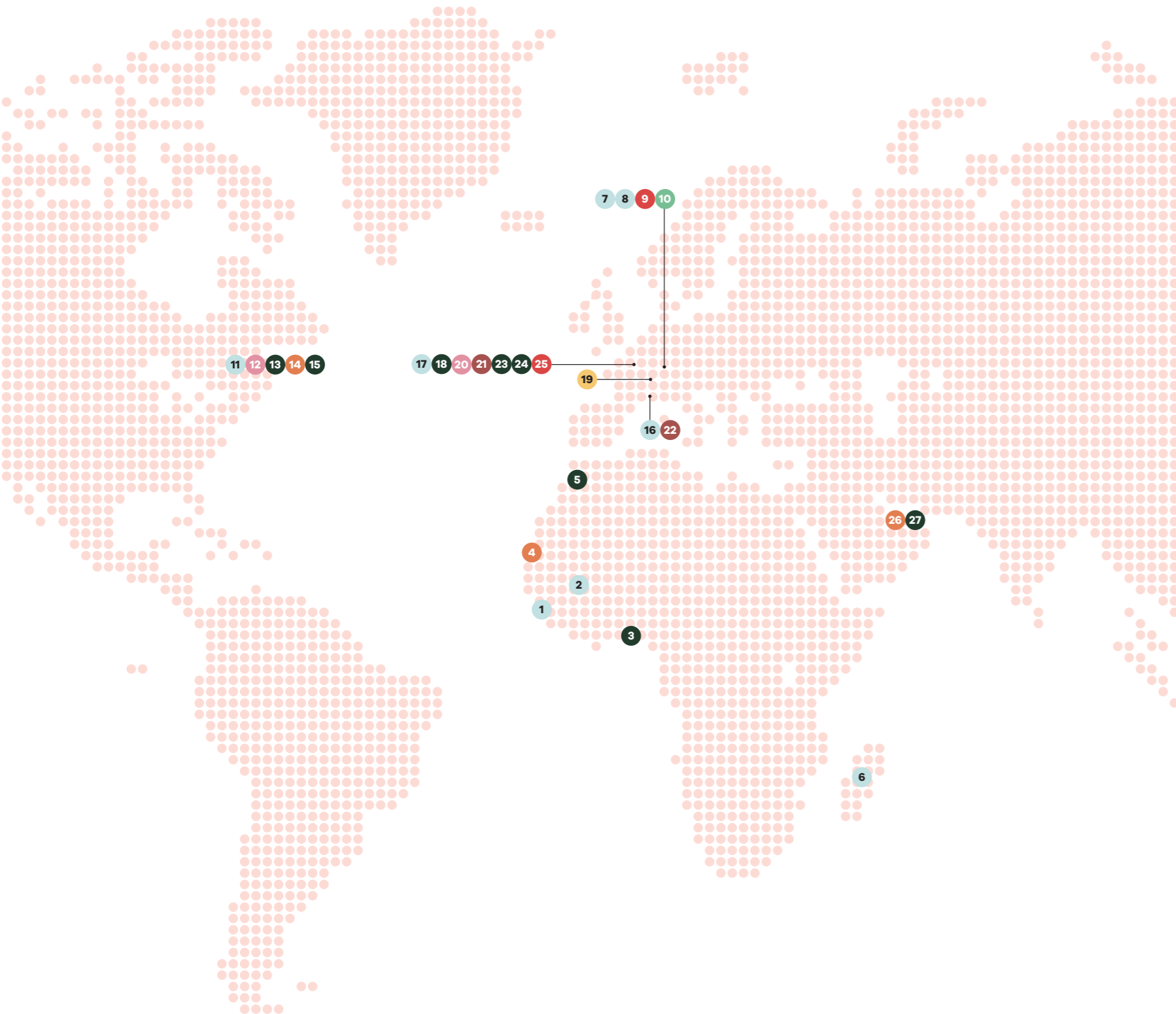
Patriarche transforme le bureau en plateforme de services et de collaboration, capable d'évoluer au rythme des nouveaux modes de travail. Nous concevons des espaces lisibles, réversibles et performants, où l'expérience utilisateur, l'efficacité des flux et la durabilité guident chaque arbitrage.

● Équipement

Patriarche conçoit des équipements capables d'absorber la complexité des usages et la diversité des publics, tout en affirmant une identité claire et fédératrice. Nous privilégions des architectures sobres, évolutives et performantes, qui facilitent les parcours et renforcent l'appropriation des lieux.

● Habitat

Patriarche conçoit des projets résidentiels ancrés dans leur contexte, portés par une approche constructive sobre et réversible, intégrant la réhabilitation comme levier de transformation pour renforcer la résilience climatique et garantir une qualité de vie durable au quotidien.



Une sélection de projets

Afrique

Patriarche accompagne ses clients depuis de nombreuses années sur des projets de sièges sociaux, d'équipements, d'hôtellerie et poursuit son développement au Maroc avec des projets d'infrastructures majeures. Nous travaillons dans une démarche partenariale avec des agences présentes sur place.

- 1 • Siège Orange Guinée - Conakry, Guinée
- 2 • Orange Bamako - Bamako, Mali
- 3 • Centre spirituel - Pedakondji Vogan, Togo
- 4 • Hôtel Terrou-Bi - Dakar, Sénégal
- 5 • Infrastructure culturelle - Rabat, Maroc
- 6 • The Bureau - Antananarivo, Madagascar

Suisse

Ancrées au cœur de l'écosystème bâlois des life sciences et au sein du Grand Genève, nos deux agences suisses développent des projets de laboratoires, mais aussi industriels et résidentiels.

- 7 • Klybeck K-25 - Bâle
- 8 • Migros Industrie - Vouvry
- 9 • Domaine du Blanchet - Avry
- 10 • Biotech Development Center - Corsier-sur-Vevey

Canada

Depuis Montréal et Québec, nos équipes interviennent sur le territoire nord-américain sur des sujets variés tels que le tertiaire, les équipements et le multirésidentiel.

- 11 • Espace konect - Bromont
- 12 • Utile Saint-Sacrement - Québec
- 13 • Caserne incendie - Bromont
- 14 • Carrefour de l'eau - Québec
- 15 • Biosphère - Montréal

France

Dans la continuité de nos six agences en France métropolitaine (Paris, Nantes, Bordeaux, Lyon, Le Bourget-du-Lac, Marseille), nous avons ouvert une nouvelle agence à La Réunion, dans le but d'accompagner des projets locaux majeurs dans le secteur de la santé.

- 16 • Sartorius - Aubagne
- 17 • grEEn-campus - Poissy
- 18 • Notre-Dame de Paris
- 19 • Burgundy School of Business - Lyon
- 20 • Maison de Répit - Boulogne-Billancourt
- 21 • Tribunal de Grande Instance - Nanterre
- 22 • La Timone - Marseille
- 23 • Centre de secours - Rueil-Malmaison
- 24 • Centre aquatique Omega - Gif-sur-Yvette
- 25 • Ecla - Archamps

Moyen-Orient

Au Moyen-Orient, nos collaborations dans l'hôtellerie-restauration, le patrimoine et les équipements culturels et sportifs nous ont naturellement conduits à ouvrir une agence à Abu Dhabi en 2025. Cette implantation marque une étape importante dans une région où les dynamiques urbaines, culturelles et économiques offrent de fortes perspectives de développement.

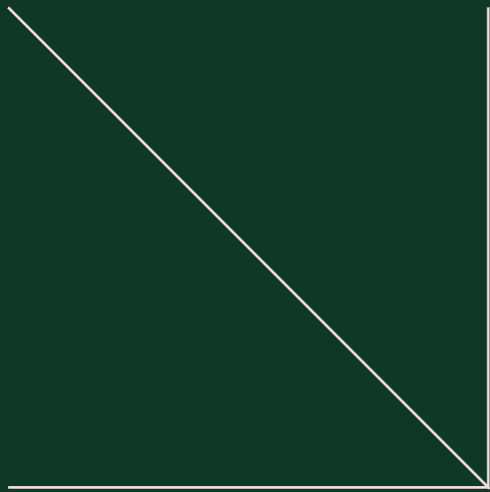
- 26 • Knead Bakery - Abu Dhabi
- 27 • Projets confidentiels patrimoniaux, culturels et équipements - Abu Dhabi

Légende

- | | |
|--------------------------|---|
| ● Défense & Aéronautique | ● Réhabilitation & changements d'usages |
| ● Technologies (IA) | ● Hôtellerie et restauration |
| ● Laboratoires et R&D | ● Tertiaire |
| ● Santé | ● Équipement |
| ● Enseignement supérieur | ● Habitat |

Transformer

06



Transformer pour décarboner : vers la neutralité carbone

L'impact carbone est devenu un critère structurant l'ensemble de nos décisions, qu'elles soient liées à l'empreinte de notre entreprise, celles de la construction des bâtiments de nos clients, ainsi que celles de leurs occupants et visiteurs.

Réduire notre empreinte carbone : assumer notre responsabilité d'entreprise

En 2025, les émissions de Patriarche s'élèvent à 1 718 tCO₂e, réparties sur les trois scopes. Leur suivi annuel, fondé sur les méthodologies du Bilan Carbone® et du GHG Protocol, constitue un outil de pilotage structurant, permettant de distinguer les évolutions conjoncturelles des progrès durables.

Cette trajectoire repose sur des actions ciblées sur les principaux postes d'émissions : déplacements, énergie et numériques. Mesurer, piloter et ajuster dans le temps long nous permet de contribuer concrètement à l'émergence d'une société post-carbone.

De l'empreinte à l'ombre climatique : amplifier notre impact par les projets

La responsabilité dépasse la seule empreinte d'entreprise. En tant qu'architectes et concepteurs, nous agissons également sur notre ombre climatique, c'est-à-dire l'impact carbone généré par nos choix de conception tout au long du cycle de vie des bâtiments.

L'analyse du cycle de vie (ACV), utilisée conjointement avec l'analyse du coût global (Whole Life Cost), est devenue un outil central d'aide à la décision. Elle permet d'éclairer les arbitrages, de prioriser les leviers d'action et de concevoir de manière plus économe en ressources, sans compromettre la qualité architecturale ni les usages.

En 2025, l'empreinte carbone de Patriarche enregistre une deuxième année consécutive de baisse par rapport à 2023 et 2024, confirmant l'efficacité progressive des actions mises en œuvre.

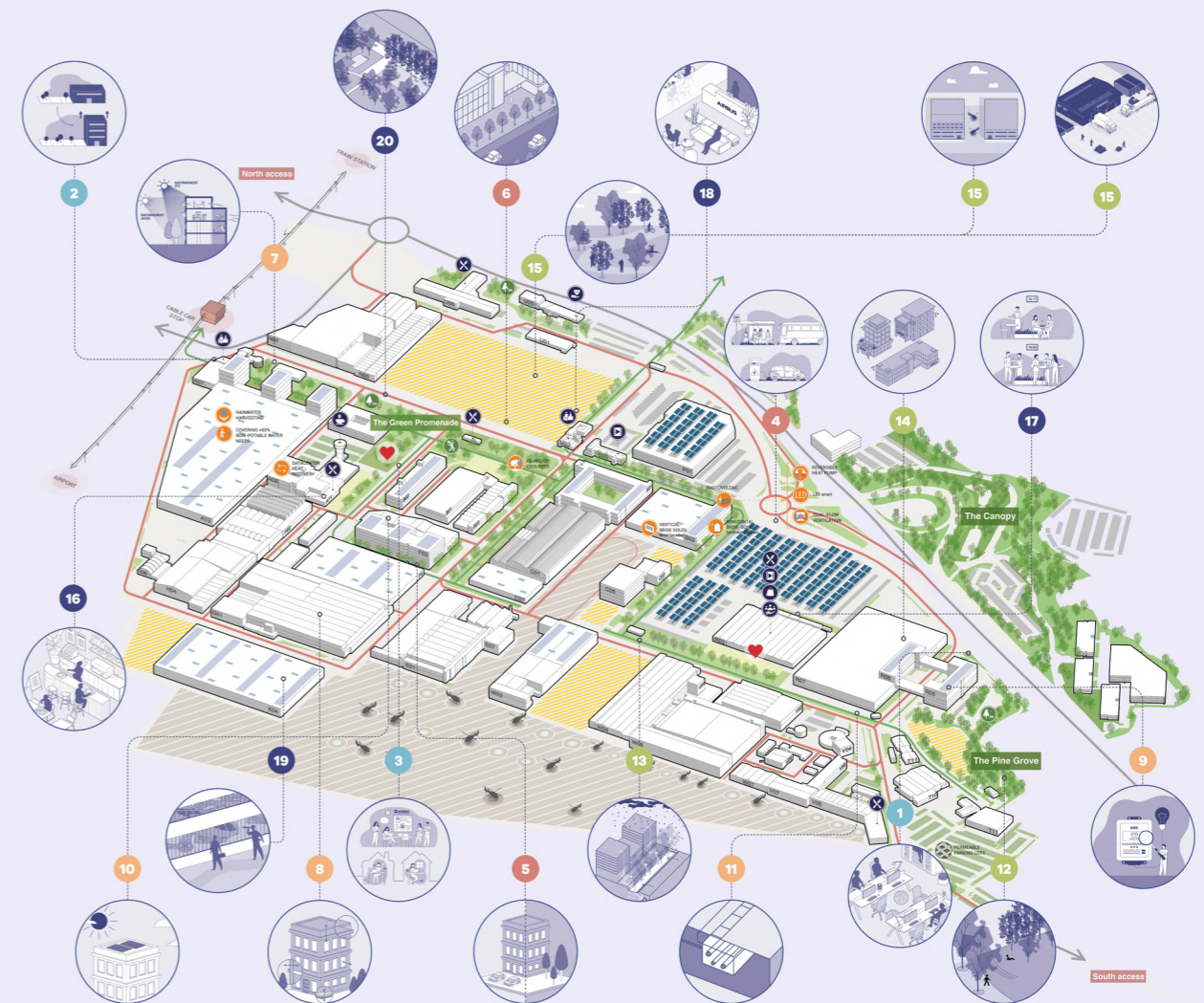
La décarbonation ne se limite pas à la réduction des émissions de CO₂ ; elle implique également d'intégrer la sobriété et l'efficacité comme des compétences capables d'orienter nos arbitrages, nos méthodes et nos priorités, tant dans nos projets qu'au sein de notre organisation.

Cas d'usage d'Airbus Marignane

Transformer à toutes les échelles

Le site Airbus de Marignane-Vitrolles illustre cette approche à l'échelle territoriale. Sur plus de 400 000 m² de surface bâtie et 120 bâtiments, Patriarche a accompagné Airbus dans l'élaboration d'un Plan interne d'aménagement et de développement durable (PIADD), définissant une trajectoire progressive de transformation environnementale et énergétique sur une dizaine d'années.

Rénovation du bâti existant, constructions bioclimatiques, développement des énergies renouvelables, mobilités bas carbone et désimperméabilisation des sols s'inscrivent dans une approche systémique visant à aligner les ambitions industrielles avec une trajectoire environnementale de long terme.



Cap vers 2035

Le site se réinvente pour créer une industrie plus efficace et plus responsable. Un plan stratégique, structuré autour de 20 actions clés, ouvre la voie à un avenir durable, conciliant compétitivité et engagement envers les exigences environnementales.

TERTIAIRE

- 1 Établir une charte de développement.
- 2 Améliorer l'efficacité et la compacité.
- 3 Définir la capacité maximale du site.

MOBILITÉ

- 4 Valider les objectifs de déplacements à l'horizon 2035 et leur trajectoire.
- 5 Limiter la capacité de stationnement interne.
- 6 Optimiser les flux de circulation et établir une hiérarchie claire du réseau viaire.

ENVIRONNEMENT ET ÉNERGIE

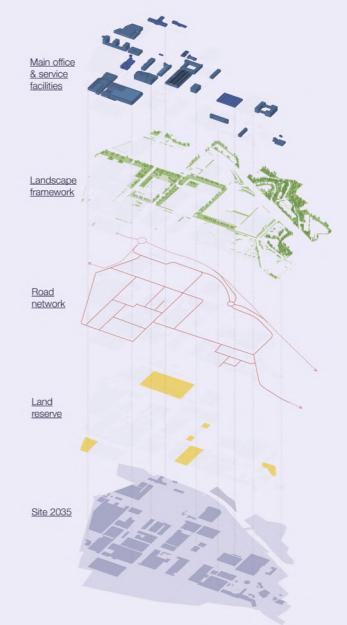
- 7 Intégrer une approche bioclimatique pour minimiser la consommation énergétique.
- 8 Améliorer la performance thermique des enveloppes des bâtiments.
- 9 Installer des systèmes énergétiques performants, intelligents et pilotés.
- 10 Déployer des solutions d'énergies renouvelables sur site.
- 11 Mutualiser la production de chaleur renouvelable.

ARCHITECTURE ET PAYSAGE

- 12 Définir des objectifs de végétalisation et de désartificialisation ainsi que leur trajectoire.
- 13 Assurer une gestion vertueuse de l'eau et de l'hydrologie du site.
- 14 Établir une charte architecturale et de signalétique.
- 15 Requalifier les espaces sous-utilisés pour des usages adaptés.

EXPÉRIENCE ET ATTRACTIVITÉ

- 16 Améliorer la répartition de l'offre de restauration.
- 17 Concevoir des espaces collaboratifs favorisant les interactions et les synergies.
- 18 Créer un environnement plus efficace et accueillant pour les visiteurs externes.
- 19 Mettre en place un parcours client VIP clair et de qualité.
- 20 Dynamiser les espaces extérieurs pour soutenir de nouveaux usages et activités.



Transformer pour ménager et régénérer le vivant

La préservation et la régénération du vivant sont aujourd'hui au cœur de nos décisions, dans la conception de nos projets comme dans le fonctionnement de nos agences.

Comprendre l'impact de nos choix sur les écosystèmes, l'eau, les sols et les services naturels qu'ils rendent, implique d'accepter que le projet s'adapte au territoire, et non l'inverse. Si nos actions liées au carbone sont aujourd'hui très structurées, l'attention portée au vivant représente également un champ d'engagement sur lequel nous développons progressivement notre action.

De la préservation à la régénération

L'accès à l'eau, ressource vitale et bien commun, constitue l'un des défis majeurs à venir. Préserver cette ressource suppose une approche sobre et anticipée, intégrée dès l'amont des projets, afin d'en maîtriser les usages et les dépendances.

Au-delà de la réduction des impacts, cette posture ouvre un champ nouveau : celui des projets capables de réparer, de réenrichir et de restaurer les milieux.

Cas d'usage du Campus Sartorius

Régénérer une friche industrielle en campus paysagé

Le campus Sartorius à Aubagne en est une illustration. Implanté sur une parcelle de 51 000 m² initialement artificialisée, le projet a permis de recréer 27% de surfaces végétalisées de pleine terre, complétées par des toitures végétalisées et une régénération locale des sols.

Un diagnostic faune-flore a guidé l'installation de milieux favorables aux espèces locales. Labellisé BiodiverCity et HQE Bâtiment Durable, le site devient un support de biodiversité autant qu'un lieu de travail.

Concevoir avec le vivant, c'est inscrire l'architecture dans une logique de cohabitation, capable de générer des externalités positives durables pour les territoires comme pour les usagers.



Sartorius - Aubagne (FR) - © Romuald Nicolas



Sartorius - Aubagne (FR) - © Romuald Nicolas



Sartorius - Aubagne (FR) - © Romuald Nicolas

Transformer dans la durée : s'adapter aux activités et climats futurs

Construire et rénover pour les décennies à venir engage une responsabilité forte. La robustesse d'un projet se mesure à sa capacité à rester pertinent dans le temps, grâce à la flexibilité des espaces, à l'hybridité des usages et à la sobriété des dispositifs techniques.

Anticiper les conditions climatiques futures devient un paramètre central de la conception. Les outils de simulation, les principes bioclimatiques et les solutions passives permettent de proposer des bâtiments performants, confortables et sobres, sans dépendance excessive à des systèmes énergivores.

Dès la conception, nous mettons en place les dispositions bioclimatiques et évolutives pour anticiper un futur fluctuant et incertain, qui sera marqué par le dérèglement climatique, et de nouveaux usages aujourd'hui encore inconnus.

Nous simulons en particulier les performances thermiques et le confort des occupants pour les conditions climatiques 2050 - 2100, et différents comportements utilisateurs.

Il s'ensuit des bâtiments résilients, confortables et sobres sur le long terme, sans dépendance excessive à des systèmes énergivores.

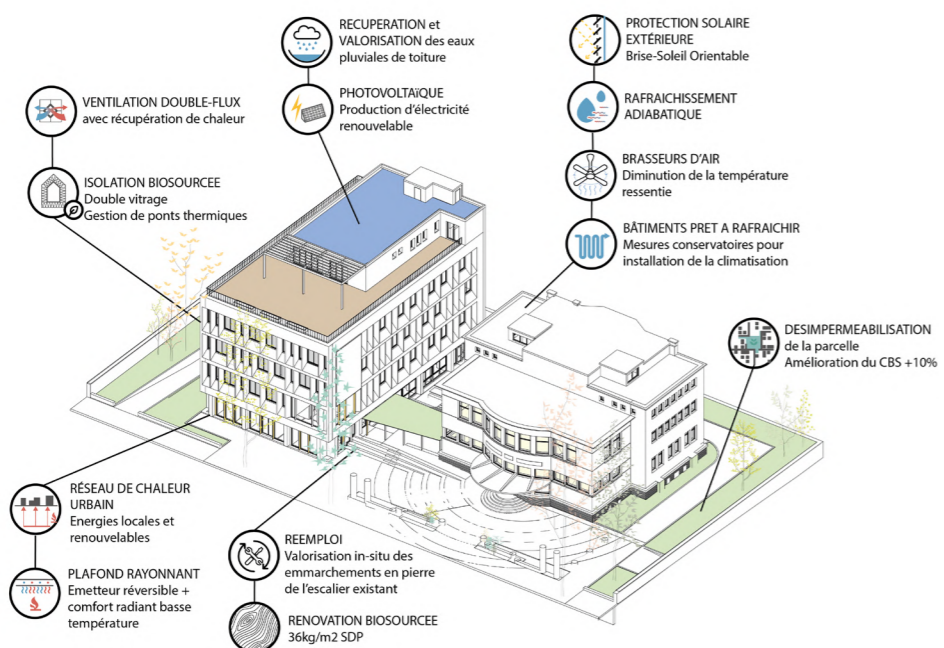
Cas d'usage du siège de la CAVBS

Dialoguer avec l'existant

Le projet de rénovation du futur siège de la Communauté d'agglomération Villefranche Beaujolais Saône (CAVBS) incarne cette approche. La transformation de deux anciens bâtiments de la CCI conjugue valorisation patrimoniale, confort d'usage et ambition environnementale.

Visant les labels BBC Effinergie Rénovation et BBCA Rénovation, le projet anticipe les objectifs du décret tertiaire à horizon 2050. La conception préfigure cette échéance selon le scénario RCP 8.5 du GIEC, afin de garantir le confort estival par des solutions passives, sans recours à la climatisation.

Transformer dans la durée, c'est ainsi faire de l'architecture un levier de résilience, au service des territoires comme de leurs usagers.



Privilégier la matière grise à l'énergie grise

Transformer, c'est aussi questionner l'acte de construire lui-même.

En recentrant les projets sur leurs usages, il devient parfois possible de répondre aux besoins sans construire davantage en renforçant l'intensité d'usage et l'efficacité des espaces. Cette posture est fondée sur l'intelligence collective et le temps long.

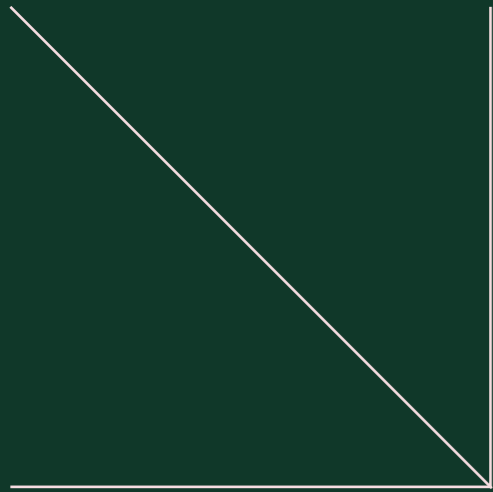
Elle nous engage à mobiliser davantage notre matière grise, que les ressources naturelles, au service de projets plus justes, plus sobres et plus durables.

Entreprise
B
Certifiée



Habiter

07



01

Les usage(r)s au cœur du projet

L'architecture n'est pas un concept figé, elle prend son sens au moment où les usages s'y installent, circulent, rencontrent, travaillent et vivent.

Pour répondre à cette ambition, Patriarche co-conçoit avec les clients et les usagers (programmation, atelier d'usage, outil du BIM...) pour anticiper les usages réels, évolutifs et multiples. L'utilisateur devient un acteur, grâce à des lieux appropriables, notamment avec le digital.

L'usage est un vecteur de conception, au même titre que le design et l'environnement.



Transformer des espaces en lieux de vie engageants, performants et durables, une vision portée par notre entité Walter.



02

Walter : donner vie à l'architecture

Walter est exploitant, animateur et fournisseur de services. Il s'assure que le lieu sera réellement centré sur les usages, durable et évolutif car au-delà de « seulement » l'animer, il participe à le concevoir en amont du projet.



Work

Walter répond aux besoins évolutifs des entreprises et crée des environnements de travail stimulants, adaptables et favorisant la collaboration. Tertiaire, science, restauration...

Walter intervient dans de multiples domaines avec des solutions sur-mesure et clés en main, combinant une large gamme de services et des typologies d'espaces variés.

L'année 2025 est également marquée par le lancement de l'offre Walter Science, mettant à disposition des espaces de travail scientifiques flexibles (laboratoires de recherche, plateaux technologiques, espaces de production), ancrés dans des écosystèmes propices à l'innovation.



Walter Ivry - Ivry-sur-Seine (FR) - © Patriarche

Cette offre vient ainsi compléter les espaces de travail tertiaires et événementiels existants de Walter, déjà déployés à travers huit espaces de coworking

en France, au Canada et en Suisse.



Walter Technologie - La Motte-Servolex (FR) - © Patriarche



Walter Montréal (CA) - © Patriarche



© RemueMénages

Live

Walter complète les programmes en créant des lieux qui rassemblent : restaurants, cafés, tiers-lieux...

Vivre ensemble n'est pas un slogan, mais une offre servicielle.



Walter Dijon (FR) - © Patriarche



© Patriarche

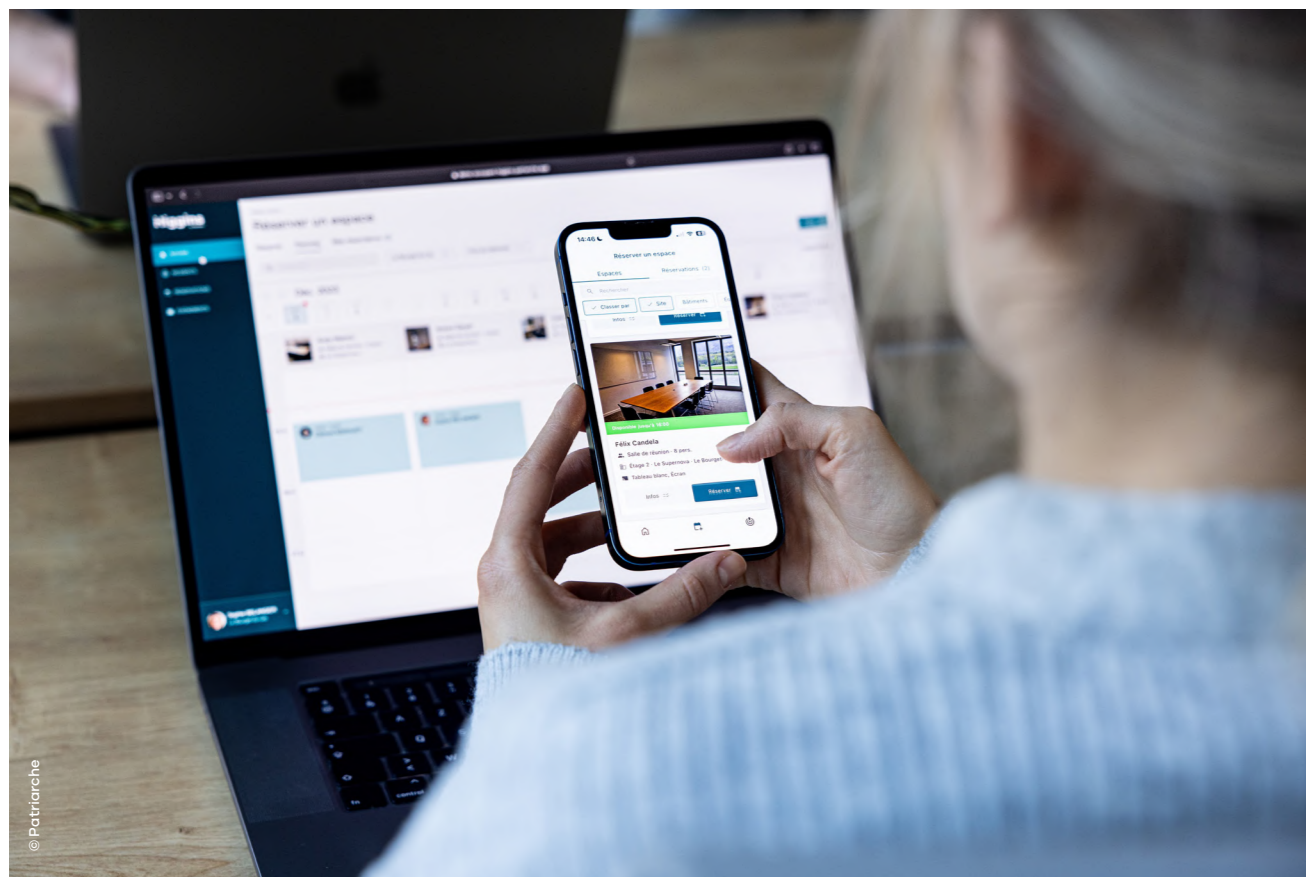
Optimize

Habiter un bâtiment, c'est aussi assurer sa performance technique, énergétique, réglementaire et financière dans le temps long.

En 2025, Walter a franchi une nouvelle étape avec l'attribution du contrat de maintenance du Centre hospitalier ouest Réunion (CHOR), un site hospitalier exigeant qui témoigne de la confiance accordée à son expertise technique et à son engagement dans la durée.



© Remuaid Nicolas



© Patriarche

Les modèles de gestion

Walter s'adapte aux besoins de chaque client avec des modèles de gestion variés et sur-mesure.



Contract management

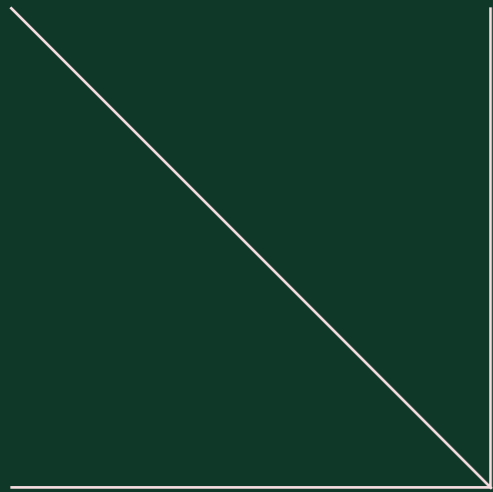
Walter propose des montages usuels sous forme de bail, occupation précaire, sous-location, substitution mais aussi des montages plus agiles de contract management pour compte de tiers.

Ce dernier permet de déployer des services attractifs sans prise de bail.

Ce modèle renforce l'attractivité des lieux pour les preneurs et accélère la commercialisation, tout en sécurisant les propriétaires.

Partager

08



Derrière chaque projet, un écosystème humain

L'architecture prend sens grâce aux femmes et aux hommes qui la rendent possible. Elle émerge d'un ensemble de dynamiques humaines : celles qui unissent un client à une vision, des talents à une ambition collective, des partenaires à des enjeux partagés.

Des synergies qui inspirent, orientent, exigent, questionnent et élèvent. Cet écosystème humain transforme un objectif en projet, un projet en construction, une construction en lieu pleinement habité. Nos clients, nos talents, nos partenaires : trois forces complémentaires qui, ensemble, donnent sens à nos réalisations.

01

Nos clients : des relations de confiance qui façonnent nos projets

À l'origine des projets, une rencontre, une vision partagée, une intention formulée. Nos clients portent l'impulsion initiale : celle qui ouvre la voie, définit les besoins, interroge les usages et donne un horizon. Sans eux, il n'y a pas de projet.

Ce sont leurs convictions, leurs attentions premières aux usagers, leurs enjeux et leurs ambitions qui donnent naissance aux lieux que nous concevons. Leur confiance nourrit notre responsabilité et notre démarche collaborative.



Une écoute précise et constante

Notre posture d'écoute guide toute la durée du projet, s'adapte à ses évolutions et garantit une réponse ajustée, opérationnelle et durable. Vision, contraintes, usages, process... C'est cette écoute exigeante des besoins de nos clients qui fonde la qualité de nos collaborations.

Une compréhension fine des enjeux

Nous nous immergeons dans l'univers de chaque client pour comprendre en profondeur son cœur de métier, ses enjeux, ses attentes. Et parce que nul ne peut anticiper totalement les évolutions à venir, nous concevons des solutions suffisamment flexibles pour évoluer dans un monde fluctuant.

Une co-construction active et concrète

Nous avançons ensemble, dans un dialogue continu fait d'ateliers, de maquettes, de tests, de simulations et d'échanges. Les décisions se nourrissent du dialogue, des allers-retours, des confrontations d'idées et d'une vision partagée du résultat.



Marie-Alba Ternisien
Senior Vice president Real Estate
Stellantis

« L'écoute est au cœur de la démarche de Patriarche : les équipes prennent le temps de comprendre nos métiers, nos usages et nos modes de travail afin de proposer des solutions réellement sur-mesure. Chaque projet est conçu en étroite collaboration avec nos équipes. Les propositions sont discutées, ajustées et enrichies ensemble.

Cette approche collaborative, loin d'une posture d'architecte "artiste", permet une co-création fidèle et nous intègre complètement dans le processus de conception.

La maîtrise des contraintes budgétaires constitue également un élément clé de la relation : les engagements sont tenus, sans dérive en cours de projet.

Cette rigueur, alliée à une bonne compréhension des enjeux locaux, permet à Patriarche de s'inscrire durablement dans les territoires, en instaurant un dialogue constructif avec les autorités et les parties prenantes, au service de projets solides et partagés. »

02

Nos talents : des relations internes qui font vivre l'intelligence collective

Nous avançons avec l'idée que pour concevoir des lieux habités, il faut commencer par prendre soin des personnes qui les imaginent.

Tout ce que nous valorisons dans nos projets — la justesse, la précision, la coopération, l'attention portée aux usages — nous l'appliquons d'abord à celles et ceux qui composent l'agence. Pour cela, nous activons plusieurs leviers.

La pluridisciplinarité comme ADN

L'architecture augmentée se traduit par un écosystème de métiers complémentaires, pensé comme un terrain d'expérimentation et de circulation continue des savoirs. Cette dynamique s'appuie sur une indépendance d'esprit qui encourage chacun à questionner, explorer et proposer.

Elle se concrétise notamment avec September, notre plateforme de formation interne déployée en 2025, qui favorise le partage des connaissances et l'entraide entre équipes.

Cette dernière est renforcée par les Batitalk (conférences internes en ligne), les sessions de retours d'expérience et les moments de partage de connaissances.



Des parcours qui se construisent et évoluent

Les talents circulent d'un métier à un autre, d'une agence à une autre, d'un pays à un autre, selon les envies et les opportunités. Nos grilles talents — mises à jour chaque semestre en collaboration avec les responsables de chaque département et accessibles à tous — offrent un cadre clair, transparent et équitable pour progresser, se projeter et se réinventer.

L'humain augmenté, pas remplacé

Nos outils prolongent les compétences, facilitent la coopération, amplifient l'expertise, sans jamais se substituer à l'intelligence humaine.

Nous défendons une vision où la technologie accompagne, sécurise et améliore le travail, tout en laissant aux équipes la liberté d'analyser, de créer, de décider. Cette approche exigeante garantit que l'humain reste toujours au centre.

Une entreprise apprenante, agile et qui ne cesse de progresser

Dans une agence d'architecture, l'agilité est essentielle : chaque projet rebat les cartes, ouvre un nouvel apprentissage et nous pousse à réinterroger ce que l'on croit savoir.

Organisées en mode projet, nos équipes évoluent dans un fonctionnement favorisant le progrès collectif autant que la progression individuelle. Cette agilité fait partie de notre ADN. Elle nous oblige à remettre en question nos certitudes, à réexaminer nos méthodes, à enrichir nos pratiques.

Une culture d'attention et de respect

L'attention portée aux usagers dans nos projets ne pourrait être possible sans une attention portée aux collaborateurs, à leur santé, leur sécurité et leur bien-être. Le respect, l'inclusion, l'égalité sont au fondement de notre engagement envers nos collaborateurs et encadrent de manière durable nos pratiques internes. Nous cultivons une culture où l'entraide et spontanée, où l'écoute est réelle, et où chacun peut trouver sa place, sa voie et son rythme.

C'est ainsi que nous construisons un collectif capable d'aller dans une direction commune, tout en laissant à chacun la liberté d'y trouver son propre sens.

03

Nos partenaires : des relations d'expertise qui étendent notre savoir-faire

L'architecture est un domaine complexe, exigeant et en évolution constante. Pour répondre avec justesse à chaque projet, nous nous entourons de partenaires choisis pour leur expertise, leur fiabilité et leur capacité à enrichir nos approches.



Bernard Carteran

Directeur de Castel Alu, Castel & Fromaget

« Notre collaboration avec Patriarche s'est construite dans la durée autour d'un véritable esprit de partenariat. Sur un projet majeur comme celui de CentraleSupélec, nous avons pu travailler très en amont, dans une logique de co-construction où l'écoute, la transparence et la recherche de solutions communes ont toujours été au cœur des échanges.

Nous apprécions particulièrement le professionnalisme, la maîtrise technique et surtout la capacité à instaurer un dialogue constant et constructif. Chacun connaît parfaitement son rôle, les interlocuteurs sont identifiés, et les décisions se prennent dans un climat de confiance et de respect mutuel.

Pour Castel Alu comme pour Castel & Fromaget, cette relation fondée sur la communication et l'accompagnement réciproque est essentielle.

Elle permet d'avancer sereinement, même sur des sujets complexes, et de garantir des projets aboutis. »

Ces relations avec nos partenaires reposent sur :

- une confiance construite dans la durée,
- une complémentarité technique et intellectuelle,
- une rigueur partagée,
- un haut niveau d'exigence,
- une vision commune : apporter des réponses les plus justes possible.



Stéphane Lepetit

Directeur de projets - Cancé Constructeur métallique

« Directeur de projets chez Cancé SAS, en charge de grands projets, je collabore avec l'agence Patriarche depuis cinq ans sur plusieurs opérations d'envergure, parmi lesquelles la réhabilitation d'une partie de l'usine Stellantis à Poissy, la construction des bâtiments J à Mérignac pour le groupe Dassault, ou plus récemment la réhabilitation de l'école CentraleSupélec.

Au fil de ces projets, la qualité et la fluidité des échanges entre nos équipes ont été déterminantes. L'engagement constant et sincère des équipes de Patriarche a contribué à instaurer un climat de confiance et une grande sérénité dans la conduite des opérations, renforçant notre volonté de construire une relation de partenariat durable.

Cette collaboration nous ramène à des valeurs essentielles de notre métier : l'honnêteté, la simplicité et le sens des responsabilités, des repères fondamentaux qui donnent tout son sens à l'acte de construire. »



Antoine Branca

Chef d'entreprise de Phibor Linky - Vinci Energies

« La relation que nous entretenons avec Patriarche repose avant tout sur un véritable travail collaboratif et une confiance partagée.

Lorsque nous répondons ensemble à un appel d'offres, nous savons que l'engagement est réciproque : nous avons la certitude de le réaliser ensuite dans le même esprit de coopération.

Les échanges sont transparents, directs et honnêtes. De part et d'autre, nous savons reconnaître les moments plus complexes, faire preuve d'écoute et nous adapter si nécessaire. Cette capacité à se remettre en question et à ajuster notre organisation est essentielle pour faire avancer les projets dans de bonnes conditions.

Dans notre domaine qu'est l'électricité, nous intervenons souvent en fin de chantier, parfois dans des contextes contraints. Patriarche en a pleinement conscience, et nous trouvons des solutions ensemble.

Qu'il s'agisse de projets d'envergure ou d'opérations d'aménagement à plus petite échelle, la méthode reste la même : une collaboration fluide, pragmatique et orientée vers la réussite collective. »

Le rôle central des individus façonne notre manière de travailler.

Nos projets sont le fruit d'un système de relations riche, exigeant et vivant. Des relations qui nous ressemblent et qui nous rassemblent.

Des relations qui donnent à chaque projet sa profondeur, sa pertinence et sa capacité à être pleinement habité

Chez Patriarche, partager signifie reconnaître l'importance de ce tissu humain qui traverse l'ensemble de nos activités.

Cela consiste à mettre en lumière ce qui est souvent invisible, mais essentiel : les femmes et les hommes qui donnent vie à l'architecture augmentée.

Résultats

09

Bilan 2025 et perspectives 2026 : une trajectoire de croissance confirmée

L'agence Patriarche clôture une année 2025 très encourageante, portée par une forte progression de son activité et par les effets d'un recalibrage stratégique.

Cette dynamique confirme la solidité de son modèle et ouvre la voie à une année 2026 déjà bien orientée, marquée par une croissance à deux chiffres et des perspectives favorables, notamment à l'international.

Bilan 2025 : une dynamique de croissance solide et durable

L'année 2025 a été particulièrement encourageante pour Patriarche et confirme la pertinence des choix stratégiques déployés précédemment. L'entité Patriarche a réalisé plus de 42 millions d'euros de chiffre d'affaires, marquant un net rebond, tandis que l'agence atteint 150 millions d'euros de CA (+20%) et un EBE supérieur à 8 millions d'euros.

Ces résultats reflètent les effets de l'approche plus sélective, du recentrage sur les fondamentaux métiers et des efforts de structuration menés l'an dernier, qui ont renforcé l'efficacité opérationnelle et consolidé durablement la performance de l'agence.

Une organisation renforcée et des fondamentaux confirmés

Les transformations engagées l'année passée ont permis de consolider une organisation plus agile, structurée autour de pôles métiers renforcés et mieux coordonnés.

Cette nouvelle dynamique interne se traduit par :

- une meilleure maîtrise technique et financière des projets ;
- une sélection plus rigoureuse des opportunités ;
- une capacité accrue à absorber les tensions du marché ;
- un pilotage opérationnel plus efficace.

Les carnets de commandes atteignent des niveaux élevés, portés par la qualité des réponses aux appels d'offres et par une diversification sectorielle qui continue de jouer un rôle clé dans la résilience de l'agence.

2026 : une année déjà bien engagée et des perspectives à l'international

L'exercice 2026 s'ouvre sous des auspices très favorables.

Les premiers mois confirment un retour à une croissance marquée, soutenue par une activité dense sur l'ensemble des marchés adressés.

Le marché à l'export constitue un moteur particulièrement dynamique : l'international porte fortement la croissance, avec des perspectives solides en Europe, en Amérique du Nord, en Afrique et au Moyen-Orient.

Cette impulsion confirme la pertinence du modèle d'architecture augmentée développé par Patriarche, capable de répondre à des enjeux complexes et globaux.

Conception

Les crises récentes ont été l'occasion d'un recentrage stratégique des projets. Cela se traduit par une maîtrise technique et financière encore renforcée pour nos clients.

Construction

Bart, Autumn et Myah, nos entités de Maîtrise d'ouvrage déléguée et de Contractant général, se concentrent sur les projets techniques ou complexes qu'ils soient publics ou privés. Projets pour lesquels la proximité avec les équipes de conception est un vrai atout pour assurer le contrôle qualitatif technique et financier des projets.

Animation et exploitation d'espaces

Dans un contexte tourmenté avec peu de visibilité sur les occupations des espaces de travail, les perspectives restent solides. L'activité portée par notre filiale Walter a amorcé en 2025 le développement de nouveaux services à destination de tiers, ainsi que vers la création d'espaces techniques et scientifiques afin d'améliorer la rentabilité.

Cette stratégie traduit pleinement notre conviction que partout dans le monde, l'architecture n'a de valeur que si elle est construite et habitée.



Global

CA global : 172 103 M€

EBE global : 10 670 M€

.Bart

Patriarche.

Impulser

CA Bart : 24 924 M€

EBE Bart : 1 704 M€

Autumn

Patriarche.

Construire

CA Autumn : 79 510 M€

EBE Autumn : 4 260 M€

Patriarche.

Concevoir

CA Patriarche : 52 295 M€

EBE Patriarche : 3 482 M€

Walter

Patriarche.

Habiter

CA Walter : 15 374 M€

EBE Walter : 1 224 M€



Résultats RSE

1. Environnement et climat

Empreinte carbone de l'agence

- Émissions totales GES 2025 : 1 716,9 tCO₂e
- 2e année consécutive de baisse des émissions
- Émissions par ETP : 2,95 tCO₂e / ETP
- Scopes couverts
 - Scope 1 : 254 tCO₂e
 - Scope 2 : 106 tCO₂e
 - Scope 3 : 1 356,9 tCO₂e

Mobilité

- 101 tCO₂e réduites en 2025 grâce aux mesures de mobilité
- 57 % de la flotte hybride ou électrique
- 2,1 millions de km parcourus en véhicules (91 % entre 200 et 1 000 km)
- 1,9 million de km en véhicules de flotte
- Répartition des moyens de transports des collaborateurs
- 43 % utilisent la voiture au quotidien
- 28 % les transports en commun (pris en charge à 100 %)
- 29 % utilisent majoritairement le vélo (flotte VAE mise à disposition)
- 1.829tco₂e évitées (juin-décembre, dispositifs incitatifs)

Énergie

- Consommation électrique totale : 1 532 MWh, dont 929 MWh renouvelables
- 40 % des sites alimentés par une énergie d'origine renouvelable avec un objectif : >50 % en 2026

2. Social

Égalité Femmes-Hommes

- 46 % de femmes dans les effectifs
- 30 % de femmes managers
- 33 % au plus haut niveau de direction
- 29 % au conseil d'administration
- Index égalité professionnelle H/F (France) : 85/100

Formation et développement des compétences

- 96 formations disponibles sur la plateforme interne
- Part des salariés formés : 75,5 %
- Moyenne : 10,2 h de formation / personne formée

Sécurité et bien-être au travail

- 0.07% de taux de fréquence des accidents du travail
- score 7.5/10 sondage de qualité de vie au travail en juin 2025

3. Gouvernance et engagements externes

- Certification B Corp : 115,6 points (valide jusqu'à 12/2027)
- EcoVadis 2025 : 76/100 – Gold
- Top 2 % du secteur
- Top 5 % toutes entreprises confondues
- Adhésion au Pacte Mondial de l'ONU depuis 2024
- Signataire de la Charte RFAR (achats responsables)
- 92 % des fournisseurs de rang 1 engagés sur des critères éthiques et sociaux

4. Engagements sociétaux et biodiversité

- 1 000 arbres / an pendant 10 ans soutenus via le mécénat ONF
- 97 arbres fruitiers anciens plantés (association Envol Vert)
- 128 collaborateurs engagés dans le Challenge DD
- 1 238 contenus pédagogiques complétés
- 203 heures de sensibilisation

Résultats culturels et d'image

- 2^e agence du Classement des agences d'architecture D'a
- 180 retombées presse en France et à l'international
- L'année 2025 sur LinkedIn
 - 40 024 abonnés
 - 6 620 nouveaux abonnés
 - 799 407 impressions
 - 15 356 réactions
 - 286 commentaires
 - 104 republications
- 58 600 visites des sites web de l'agence

Patriarche

4 allée du Lac de Garde, BP 285 73375,
Le Bourget-du-Lac (France) +33 (0)4 79 25 37 30
- SAS au capital de 224 440 € - RCS Chambéry
385 106 372 – <https://www.patriarche.fr>

Impression

Un premier tirage de 50 exemplaires a été réalisé au sein de notre studio graphique basé en France. Les exemplaires supplémentaires seront produits sur demande, en fonction des besoins et de la pertinence. La diffusion d'une version numérique sera privilégiée.

Design et contenus

Patriarche – Direction de la Communication et Studio graphique.

Crédits photos

L'ensemble des images comporte une légende intégrée directement sur le visuel.

Version numérique

La version numérique de ce document est disponible sur www.patriarche.fr.

Papier intérieur du document

Environmental Features:



