

# Knead Bakery

Ein hochwertiges Design zwischen Kultur, Material und Licht.

## BAUHERR

Knead Bakery

## TEAM

Patriarche

Partner:

Ambioner (elektromechanische Ingenieurtechnik)

ADD (Architect of Record)

ADF (Generalunternehmer)

Credits:

©Shuga films

## SCHLÜSSELPUNKTE

Maßgefertigte Möbel.

Luxusdesign.

Im Herzen des Abu Dhabi Royal Equestrian Arts (ADREA) gelegen – einem Zentrum, das den Reitkünsten gewidmet ist und Museum, Reithallen, kulturelle Räume und Lernbereiche vereint – befindet sich Knead Bakery auf Jubail Island in Abu Dhabi.

Das Projekt fügt sich in einen architektonischen Rahmen ein, der von spanischen Haciendas inspiriert ist, erkennbar an ihren Bögen, kräftigen Volumen und schattigen Außenbereichen. In dieser Umgebung, in der sich Reittradition und zeitgenössische Lebenskunst begegnen, vereint Knead unter einem Dach eine handwerkliche Bäckerei-Pâtisserie und ein Restaurant, die als ein eigenständiger Destination-Spot gedacht sind.



Typology  
**Gastronomie, Innenraum**

GF  
**288 m<sup>2</sup>**

Baukosten  
**2 M€**

Lage  
**Jubail Island, Abu Dhabi**

Status  
**Abgabe 2025**

Art des Vertrags  
**Privater Auftrag**

## Architektonische Intentionen



Bereits in den ersten Entwurfsgedanken wurde Knead Bakery als ein lebendiger Ort konzipiert, der sich im Laufe des Tages weiterentwickeln kann, ohne jemals seine Identität zu verlieren.

Das Konzept lässt sich zugleich von der Wärme französischer Bäckereien, der Großzügigkeit der italienischen Tradition und dem mediterranen Charakter der örtlichen Architektur inspirieren. Hinzu kommt die Welt des Reitsports, allgegenwärtig, jedoch subtil interpretiert in den Kurven, Rhythmen und in bestimmten, von der Sattlerei inspirierten Details – wie dem Einsatz von Leder – in einer eleganten und zeitgemäßen Ausdrucksweise.

Die Innenarchitektur steht in engem Dialog mit dem Bestand. Putzverkleidete Bögen wurden an der Decke ergänzt, um die architektonische Sprache des Außenraums fortzuführen und dem Ort Tiefe und Charakter zu verleihen.

Mehr als nur ein ästhetisches Element strukturieren diese Bögen den Raum, mildern die Volumina und tragen dazu bei, eine umhüllende Atmosphäre zu schaffen.

Die Gestaltung wurde von der gewünschten räumlichen Fluidität geleitet. Zwei separate Zugänge – einer vom öffentlichen Parkplatz und der andere über die Terrassen mit Blick auf die Reithalle – ermöglichen eine intuitive Bewegung zwischen den unterschiedlichen Nutzungen.

So öffnet sich der Ort sowohl für spontane Besucher als auch für die regelmäßigen Nutzer des Geländes.



## Zwei Rhythmen, ein einziger Raum

---



### Die Bäckerei

Am Tag präsentiert sich Knead Bakery als eine lebhaft und einladende Bäckerei.

Die Präsentationstheke bildet den Ankerpunkt des Projekts. Aus Travertin gefertigt, integriert sie ein eigens für Knead entworfenes arabesques Motiv – ein starkes Symbol der Identität der Marke, das zugleich den kulturellen Kontext widerspiegelt.

Die Farbpalette, inspiriert von der Welt der Bäckerei, trägt wesentlich zu dieser Atmosphäre bei.

Terrakotta-, Sand- und Weizentöne schaffen ein weiches und lichtdurchflutetes Umfeld, während die Holznuancen an die Brotkrume erinnern und eine sensible Verbindung zwischen Material, Nutzung und Emotion herstellen.

Die Inszenierung der Produkte steht im Mittelpunkt der Theke, während die Produktion dezent im Hintergrund bleibt.

Die vertikale Beleuchtung, die in die Theke integriert ist, hebt die Produkte hervor und erzeugt einen visuellen Rhythmus, der den Blick anzieht.

Massivholzdisplays vervollständigen das Ensemble, bringen Wärme ein und ermöglichen eine elegante Präsentation der Waren.

Hinter der Theke nimmt eine Travertinwand ein gedrehtes Holzmotiv auf, das durch das Spiel von Volumen und Wiederholungen einen Seileffekt erzeugt. Eine unauffällig in die Holzverkleidung integrierte Tür führt zu den Vorbereitungs- und Lagerräumen und trägt zur visuellen Klarheit bei.

Die französischen Bistro-Sitzmöbel, kombiniert mit vollständig maßgefertigtem Mobiliar, bieten sowohl Komfort als auch Flexibilität.

Als mobil und modular konzipiert, erlaubt die Einrichtung, den Raum im Laufe des Tages weiterzuentwickeln. Belebt und spontan am Morgen, wird er ruhiger und kontemplativer, sobald das Tempo abnimmt. Die bewusst offen gestaltete Organisation fördert eine familiäre und gesellige Atmosphäre.

Am Boden strukturiert ein Marmormosaik mit einer zugleich spektakulären und zeitlosen Zeichnung den am stärksten frequentierten Bereich der Bäckerei und begleitet die natürlichen Bewegungsflüsse.

Diese mineralische Behandlung wirkt als sanfter Übergang zum Speisesaal und kündigt einen Stimmungswechsel an, ohne einen harten Bruch zu erzeugen.

## Zwei Rhythmen, ein einziger Raum



### Das Restaurant

Im Laufe des Tages wandelt sich die Atmosphäre. Das Licht wird gedämpfter, die Volumen intimer. So übernimmt das Restaurant allmählich die Bühne. Der Speisesaal organisiert sich rund um eine zentrale Bank, die wie ein echtes skulpturales Element gestaltet ist. Ihr Sockel aus Naturstein integriert eine subtile Beleuchtung, während die eingelassenen Sitzflächen italienische Stoffe mit floralen Motiven und goldenen Ziernähten offenbaren.

Die maßgefertigten Tische kombinieren Holz und Marmor in einem feinen Spiel aus Überlagerungen. Die Holzplatten integrieren eine mineralische Einlage in Burgunderton, die an der Kante sichtbar wird. Dieser Farbton verweist auf andere Marmorflächen des Projekts, insbesondere auf eine Wand in der Nähe des Eingangs zur Bäckerei. Die hölzerne Tischplatte ruht auf Travertinfüßen und verstärkt die Gesamtharmonie.



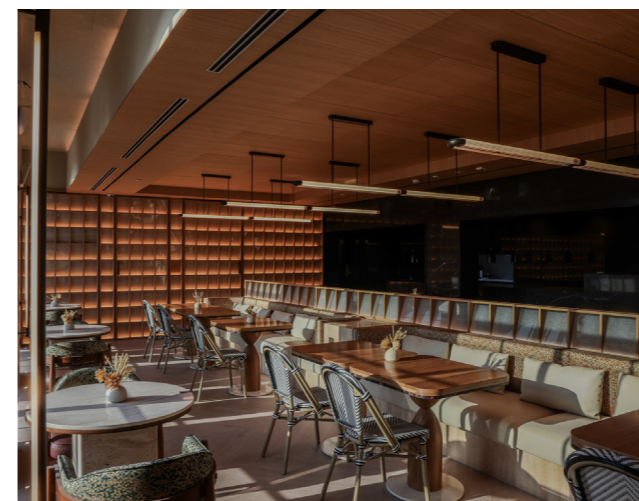
In den Verkehrsbereichen und Nebenräumen liegt auf dem Boden eine keramische Holzoptik im Fischgrätmuster, die den Weg rhythmisiert und visuelle Wärme, Robustheit und Pflegeleichtigkeit vereint – im Kontrast zu den stärker ausgeprägten mineralischen Oberflächen des Speisesaals.

Die Fenster werden von Travertinbögen eingefasst, deren Materialstärke und gestufte Ausarbeitung eine architektonische Hülle von starkem Charakter schaffen. Die Überlagerung der Materialien erinnert an die Welt des Reitsports und an die theatralische Inszenierung des Ortes.

Die Rückwand des Speisesaals wurde als eigenständiges szenografisches Element entworfen. Aus maßgefertigten Holzwürfeln zusammengesetzt, greift sie die gleiche Holzart wie die Rückenlehne der Bank auf. In einigen Modulen erzeugen in einem Winkel eingesetzte, satinierte Paneele in Kombination mit integrierter Beleuchtung ein sanftes, an Reispapier erinnerndes Lichtspiel. Dieses System ermöglicht zudem, technische Elemente zu verbergen und gleichzeitig einen diskreten Zugang über integrierte Vollpaneele zu erhalten.

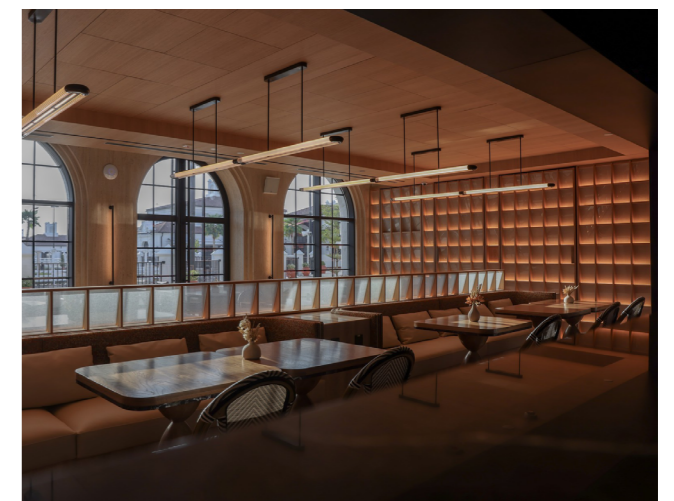


Die offene Küche ist wie eine Bühne gestaltet. Gerahmt von mit nachtblauem Marmor verkleideten Säulen, öffnet sie sich dem Raum und setzt den Pizzaofen in Szene, der von mehreren Punkten des Saales aus sichtbar ist.



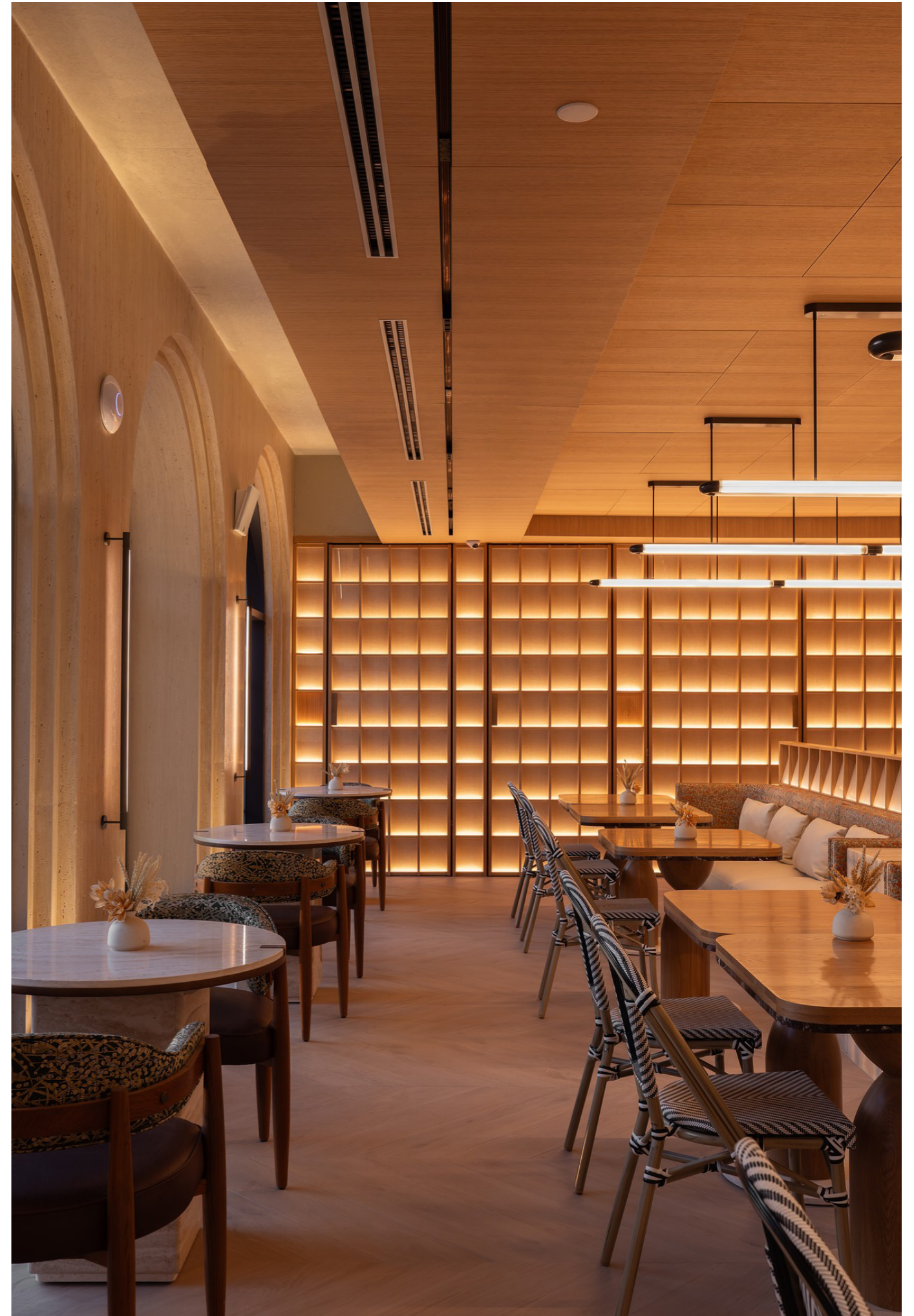
Die Beleuchtung setzt Akzente im gesamten Projekt: Pendelleuchten über der Theke der Bäckerei, eine lineare Leuchte über der Bank sowie skulpturale Stehleuchten rhythmisieren den Raum und erinnern an den Parcours des Reitsports. Die in das Mobiliar und in die Bögen integrierte Beleuchtung führt den Blick und inszeniert jedes Volumen, wodurch die spektakuläre und immersive Dimension des Ortes verstärkt wird.

Schließlich unterscheidet die Gestaltung der Decken klar die beiden Atmosphären des Ortes. Auf der Seite der Bäckerei öffnet sich die Decke stärker, um den Publikumsfluss zu begleiten und einen Dialog mit den großen bestehenden Öffnungen zu schaffen. Im Gegensatz dazu wird die Decke im Speisesaal niedriger geführt, wodurch eine intime und warme Atmosphäre entsteht, die am Abend zur Entspannung einlädt.



Besondere Sorgfalt wurde auf die Integration der mechanischen, elektrischen und Lüftungstechnischen Systeme gelegt, die in den Decken und architektonischen Details verborgen wurden, um die klare Lesbarkeit der Volumen und Materialien zu bewahren.

Die Terrassen verlängern das Erlebnis ganz natürlich nach außen und stehen in direkter Verbindung zur Reithalle. Sie bieten Räume, die zu einer Pause und zur Kontemplation einladen, und schaffen zugleich einen sanften Übergang zu den öffentlichen Bereichen. Der Eingriff konzentrierte sich auf das Mobiliar, um die bestehende Architektur und die Noblesse des Ortes zu respektieren.



## Knead Bakery

Typology  
**Gastronomie, Innenraum**

GF  
**288 m<sup>2</sup>**

Baukosten  
**2 M€**

Lage  
**Jubail Island, Abu Dhabi**

Status  
**Abgabe 2025**

Art des Vertrags  
**Privater Auftrag**