

# Campus SHS

## Réhabilitation du Pôle Sciences Humaines et Sociales.

### CLIENT

Grenoble Université

### ÉQUIPE

Patriarche (Architecture, Ingénierie TCE, QEB, Economie, BIM)  
Partenaires :  
Fayat

### KEYPOINTS

Conservation des bâtiments anciens  
Impact minimisé  
Architecture sobre et bioclimatique  
Urbanisme de campus

### PERFORMANCE ENVIRONNEMENTALE

Label HQE : BBC Rénovation  
Matériaux sains et à faible impact  
environnemental.

Situé sur un campus européen d'envergure, le Pôle de Recherche et d'Enseignement Supérieur (PRES) universitaire de Grenoble a misé sur le plan de relance et de dynamisation *Campus 2025* lancé par l'Etat pour investir sur de nouveaux équipements d'enseignement et de recherche. Les bâtiments s'inscrivent dans une cité jardin déjà forte d'un patrimoine architectural et paysagé du XX<sup>e</sup> siècle.

Nous accompagnons la mutation du campus pour que, fort de son héritage, il demeure un pôle universitaire attractif accueillant 40.000 utilisateurs.

Cela se traduit par la réhabilitation de quatre bâtiments : le bâtiment des Sciences de l'Homme et des Mathématiques (BSHM), la faculté d'économie (EESS), la faculté de droit (DROIT 2) et un espace culturel (EST). Ils accueillent des espaces d'enseignement, de recherche et de création propices au développement des liens et des idées.

Nous souhaitons concevoir des espaces porteurs des valeurs fortes qui font la réputation du campus grenoblois en France et à l'international.

Typologie  
**Enseignement, Réhabilitation**

Surface  
**18 000 m² de SDP**

Coût de construction  
**31.5 M€**

Localisation  
**St-Martin-d'Hères, France**

Statut  
**Livraison 2018**

Mode d'attribution  
**Conception Réalisation**





# Intentions - parti pris



Notre approche augmentée de l'architecture à permis de :

- Bâtir un projet technique et répondre à toutes les exigences universitaires en profitant des meilleures ressources de l'ingénierie de la construction.
- Respecter l'environnement dans une démarche de développement durable, tant en s'intégrant dans un parc immobilier de qualité qu'en visant l'efficacité énergétique.
- Concevoir des projets de grande qualité urbaine et architecturale qui composent un campus incontournable à l'image moderne, simple et pérenne.

Notre vocabulaire architectural s'ancre dans les racines de l'architecture moderne :

- Une conception sur pilotis pour dégager des transparences et des vues sur la nature et le grand paysage.
- Un parti architectural sans artifices où la forme suit la fonction garantissant confort et efficacité.



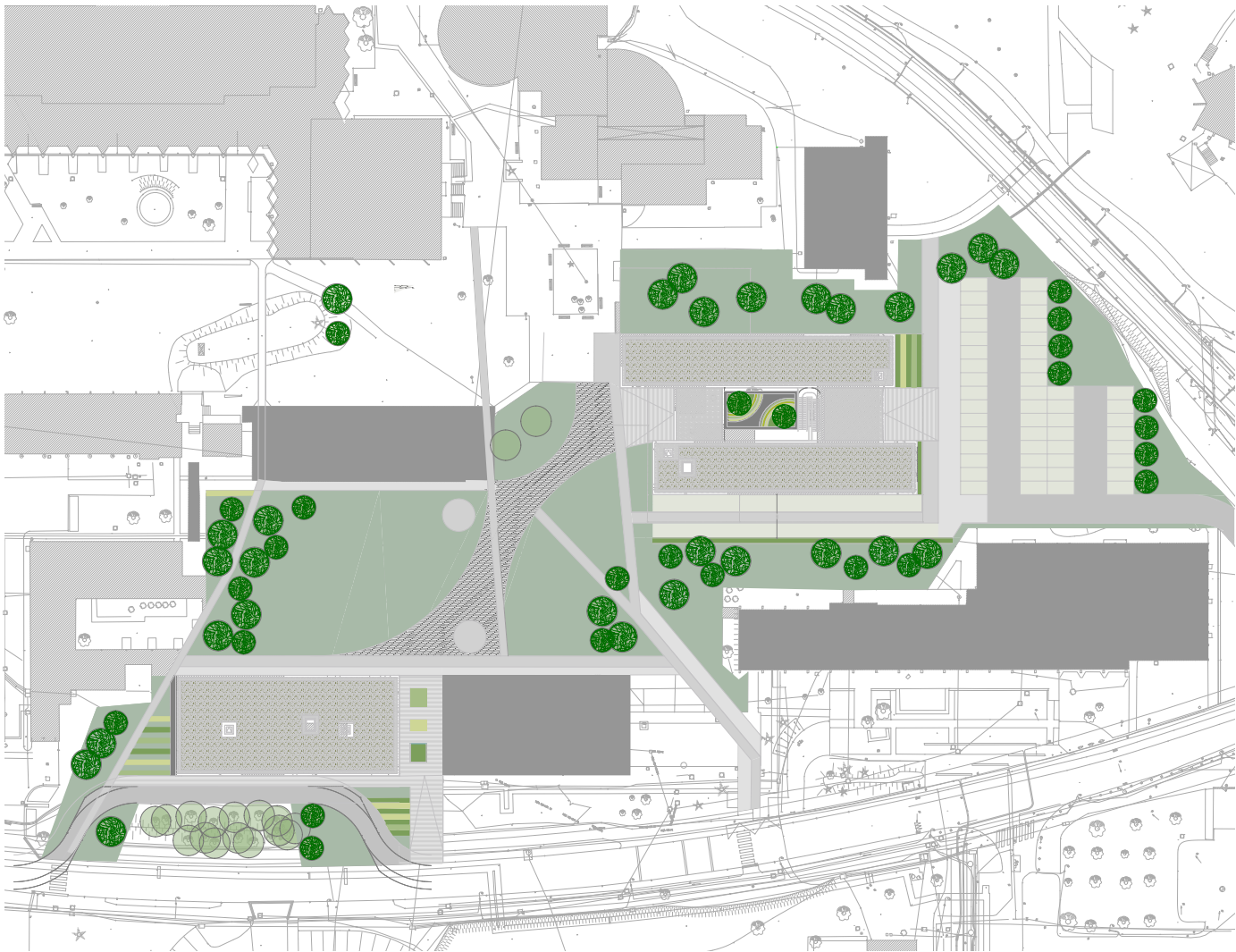
## Une architecture bioclimatique sobre et élégante

L'implantation générale urbaine des bâtiments conçus respecte la trame orthogonale du campus. Chacun est traité dans une volumétrie unitaire.

L'EESS, Le DROIT 2 et le BSHM se présentent comme des parallélépipèdes simples, posés sur un socle transparent. Chacun est revêtu de matériaux bruts et nobles à dominante minérale dans des teintes qui évoquent la nature. Ainsi, EESS et DROIT 2, qui forment un ensemble cohérent, sont revêtus de panneaux en ciment naturel calespinés suivant une modénature qui joue un décalage avec les ouvertures. Le BSHM est habillé de terre cuite dans un dessin favorisant l'horizontalité.

Le bâtiment EST, dédié à l'art du spectacle, est habillé de parements de façades, béton brut en soubassement, inox poli miroir en façade sur rue, inox micro perforé en protection solaire, utilisés pour leur matérialité élégante et pérenne.

Les percements, ouvertures et parois vitrées sont mesurés dans une démarche de conception favorisant les performances bioclimatiques. Les bâtiments sont orientés préférentiellement Nord-Sud de manière que l'ensoleillement soit aisé à contrôler et que chaque baie dispose d'un système de protection pour le confort d'été.



## Un contact bénéfique avec la nature

Chaque construction s'implante avec une économie d'emprise au sol et un traitement du pied de façade respectueux des végétaux aux alentours.

EESS et DROIT 2 bénéficient avec leurs voisins, d'un parc de sculpture. Leur architecture épurée confère aux bâtiments une présence délicate mettant en valeur le paysage extérieur. La porosité des rez-de-chaussée transparents favorise la continuité des vues au travers.

EESS et BSHM s'organisent autour de jardins où la nature se trouve au cœur du projet en prolongation des halls. Les ambiances intérieures sont imprégnées du monde végétal procurant une continuité entre l'intérieur et l'extérieur.

EST entretient un rapport avec son environnement par reflet, à travers une grande façade miroir posée comme une sculpture contemporaine dans le parc paysager.



## Une architecture à vivre - des ambiances maîtrisées

La composition spatiale des halls comme espace public est essentielle dans chacun des projets conçus.

Ce sont des lieux d'échanges fructueux, essentiels et favorisant les contacts informels entre enseignants, étudiants et chercheurs.



Les halls connectés à la nature permettent de comprendre de manière évidente le fonctionnement de chaque édifice. Les ambiances dominées par le végétal sont agréables et amènent à s'arrêter pour échanger en toute convivialité. Les couleurs vives et l'utilisation du bois arborent une ambiance chaleureuse.

Chaque structure est conviviale et favorise l'aspect communautaire.

Dès l'accueil, le visiteur comprend et embrasse d'un seul regard l'organisation fonctionnelle. Les commodités nécessaires à son intégration s'offrent à lui.

Dans chaque bâtiment, le hall distribue l'escalier principal, mis en valeur dans la volumétrie générale. Les espaces de convivialité des différents étages sont toujours regroupés autour de noyaux centraux et partagés.

### Une morphologie adaptée

L'organisation du plan est garante d'une fonctionnalité efficace.

Le plan est composé d'espaces servants (points durs : escaliers, sanitaires, gaines techniques), d'espaces communs (réunions, convivialités), d'espaces supports (archives, rangement, reprographie et d'espaces servis), d'espaces de travail, de formations, de recherche, d'espaces scéniques et de studios. Cette conception, répondant aux spécificités de chacun, permet un maximum de souplesse.

Dans une conception modulaire, chacun trouve sa place sur un plan systématiquement tramé, dans un schéma de distribution verticale et horizontale, simple et lisible.

La gestion des flux et des accès est aisée, tant pour les espaces publics que privés.



### Des ambiances maîtrisées – Confort et efficacité

L'accès à la lumière naturelle est essentiel dans l'ensemble des projets. Chaque local bénéficie d'un éclairage et d'un facteur de lumière importants. Les circulations ont systématiquement des percées visuelles sur l'extérieur. Cela est favorisé par des faibles profondeurs de plateau ou par des dispositions autour de patios.

Sur le plan acoustique, les locaux pouvant générer des niveaux sonores plus importants (convivialité, hall) sont sectorisés pour limiter les nuisances. Les cloisonnements et plafonds permettent d'atteindre les performances attendues en termes d'isolation et de réverbération.

Les performances thermiques assurent un confort tant l'hiver que l'été, grâce à une conception de la structure apportant beaucoup d'inertie.

L'ensemble des locaux bénéficie d'une protection solaire à lames orientables pour éviter les rayonnements solaires et d'ouvrants pour la ventilation naturelle par balayage.



## L'espace culturel - EST

Le bâtiment constitue un point de repère architectural sur le campus. L'espace culturel est un point fort, largement visible depuis la voie centrale Diderot tant en venant du sud que du nord.

### Le confort des spectateurs – plusieurs configurations

La salle est équipée pour recevoir 150 personnes en gradins. Les deux premiers rangs sont en « fosse ». Cela constitue un effet de scène surélevée.

Dès le troisième rang, les places sont disposées en tribune télescopique.

Le confort visuel est parfaitement réglé sans aucun obstacle visuel grâce à un réglage adapté de la pente.

La fosse peut être facilement refermée via à un système de praticables sur poutres faciles à manutentionner.

Une fois les gradins télescopiques repliés, la salle est totalement plate pour des événements artistiques divers (spectacles où le public interagit, arts graphiques simultanés avec expression musicale).

Ainsi, le plateau scénique est transposable dans des positions alternatives, au centre de l'espace par exemple.

### Un dispositif scénographique souple et adapté

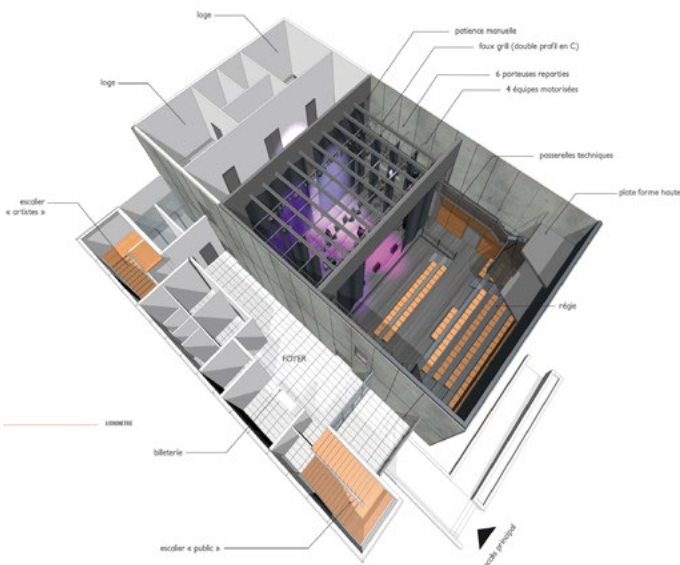
La scène de 10 m de large par 8 m de profondeur accueille aussi bien une chorale, un groupe de musique amplifié ou une troupe de théâtre. Les coulisses côté cour et jardin sont fonctionnelles et permettent un accès masqué à la scène.

Les locaux de rangement scénique et le local de préparation des décors sont mutualisés en un seul espace qui peut servir également de grande arrière scène coté ciel.

Notre expérience dans le domaine des petites salles nous a conduit à cette disposition. Cela garantit un maximum de souplesse et ne contraint pas les artistes. L'espace permet toute préparation audacieuse pour des représentations de qualité. Une surface importante en arrière scène est nécessaire pour les permutations ou pour les techniciens.

La cage de scène est équipée d'un faux gril où les porteuses et les patiences seront suspendues. Il peut également accueillir des projecteurs et des décors.

Une passerelle périphérique relie la scène à la régie. Cette passerelle permet l'installation des projecteurs d'avant-scène et les poursuites.







# Campus SHS

Typologie	Coût de construction	Statut
Enseignement, Réhabilitation	31.5 M€	Livraison 2018
Surface	Localisation	Mode d'attribution
18 000 m² de SDP	St-Martin-d'Hères, France	Conception Réalisation